

Standard Operating Procedure
- verzameling, recycling en distributie patiëntenpolsbandjes -

<u>Onderwerp:</u> Procedure inzake verzameling, recycling en distributie patiëntenpolsbandjes ARTEMIS trial door Regionale Ambulancevoorziening Hollands Midden (RAVHM) en participerende ziekenhuizen regio Leiden.	SOP nr: ARTEMIS 2.1
	Versie 1.0 24-04-2017
	Ingangsdatum: 01-05-2017
	Revisiedatum: n.v.t.
	Aantal pagina's: 9

Locatie ondertekend document
 Locatie kopie ondertekend document
 Locatie digitaal document

Afdeling Neurologie, LUMC
 Sectie O&O, RAVHM
 LUMC / RAVHM

Opgesteld door:
 Functie:

G.T. Koster
 Arts-onderzoeker ARTEMIS trial
 Afdeling Neurologie
 Leids Universitair Medisch Centrum

Datum:
 Handtekening:

Beoordeeld door:
 Functie:

J. Bosch
 Researchverpleegkundige
 Regionale Ambulancevoorziening Hollands Midden

Datum:
 Handtekening:

Beoordeeld door:
 Functie:

Dr. N.D. Kruyt
 Neuroloog, hoofdonderzoeker ARTEMIS trial
 Leids Universitair Medisch Centrum

Datum:
 Handtekening:

Toepassingsgebied

De perifere- en academische ziekenhuizen in de ambulanceregio Hollands Midden passen intraveneuze trombolysie (IVT) en/of intra-arteriële trombectomie (IAT) toe bij patiënten met een acute beroerte / cerebrovasculair accident (CVA).

Het klinische effect van beide behandelingen is sterk tijdafhankelijk (time=brain). Om betere datakwaliteit én inzicht te verkrijgen in mogelijke vertragende processen binnen de acute CVA-zorgketen wordt met de '**A Reduction in Time with Electronic Monitoring In Stroke**' (**ARTEMIS**) trial een automatische patiëntenregistratietechniek geïntroduceerd. Hierbij wordt gebruik gemaakt van herbruikbare patiëntenpolsbandjes welke een low-voltage Bluetooth signaal uitzenden, en handhelds en tablets over de gehele behandelroute (in de Regionale Ambulancevoorziening Hollands Midden (RAVHM) ambulances, in het Leids Universitair Medisch Centrum (LUMC) en het Alrijne ziekenhuis locatie Leiderdorp (Alrijne LDP)) welke dit signaal automatisch opvangen.

Hergebruik/recycling en distributie van de patiëntenpolsbandjes zal plaatsvinden door de participerende ambulancedienst, in de huidige Standard Operating Procedure (SOP) zal de procedure hiertoe beschreven worden.

Doel

Het vastleggen wie welke taken en verantwoordelijkheden heeft ten aanzien van verzameling, recycling en distributie van patiëntenpolsbandjes binnen de ARTEMIS trial.

Verantwoordelijkheden

Een door de RAVHM aangestelde 'functionaris logistieke zaken ARTEMIS trial' zal de verantwoordelijkheid dragen voor het schoonmaken van gebruikte, en het gereed maken en verpakken van nieuwe patiëntenpolsbandjes.

De verantwoordelijkheid voor verzameling gebruikte polsbandjes (vanuit de verschillende ARTEMIS-bins op ambulanceposten en in het LUMC en Alrijne LDP), en distributie van nieuwe polsbandjes over de 3 ambulanceposten ligt bij de koeriersdienst van de RAVHM.

De ambulanceverpleegkundige is bij aanvang van elke dienst verantwoordelijk voor controle van de voorraad (2 stuks) en vervaldatum van polsbandjes in het dashboardkastje in het voorcompartiment van de ambulance.

Definities en afkortingen

Alrijne LDP	Alrijne ziekenhuis locatie Leiderdorp
ARTEMIS	A Reduction in Time with Electronic Monitoring In Stroke
CVA	cerebrovasculair accident / beroerte
IAT	intra-arteriële trombectomie
IVT	intraveneuze trombolysie
LPA	Landelijk Protocol Ambulancezorg
LUMC	Leids Universitair Medisch Centrum
RAVHM	Regionale Ambulance Voorziening Hollands Midden
SEH	Spoedeisende Hulp
SOP	Standard Operating Procedure

Benodigdheden

De volgende zaken en handelingen zijn noodzakelijk voor het schoonmaken en gereed maken/verpakken van nieuwe patiëntenpolsbandjes;

- gebruikte patiëntenpolsbandjes met iBeacon vanuit ARTEMIS-bin sectie O&O
- ZEBRA mobile device / scanner
- ZEBRA polsband printer
- ZEBRA label printer
- hersluitbare zip-bags
- stickervellen ARTEMIS ('beroertealarm? bandje om de arm')
- Clinicell Wipes of schoonmaakdoekjes/ gazen met 70% isopropylalcohol
- document 'Rapportage (inname/uitgifterecycling polsbandjes ARTEMIS
- ARTEMIS in- en uitgifte bin
- ARTEMIS enveloppe

Werkwijze

Verzameling geopende/gebruikte bandjes door ambulanceverpleegkundige / participerende ziekenhuisafdelingen

Door ambulanceverpleegkundige (RAVHM):

- **Dagelijks** zullen ambulanceverpleegkundigen ongebruikte (echter wel uitgepakte) bandjes op de ambulanceposten in speciaal hiervoor bestemde ARTEMIS-bins deponeren. Zie hiervoor ook *SOP ARTEMIS 1.1 activatie tijdsregistratie en inclusie patiënten*.

Door participerende ziekenhuisafdelingen (LUMC, Alrijne LDP):

- **Dagelijks** zullen de afdelingen neurologie en SEH van de participerende ziekenhuizen gebruikte polsbandjes verzamelen door deze direct na het afknippen bij de patiënt in speciaal daarvoor aangewezen een ARTEMIS-bin op de eigen afdeling deponeren.

NB. polsbandjes dienen ALLEEN afgeknipt te worden indien zeker is dat de (al dan niet getrombolysede) patiënt géén IAT-behandeling zal ontvangen, óf indien IAT-behandeling reeds heeft plaatsgevonden.

- **Wekelijks**, op maandag, zullen alle polsbandjes in het gehele ziekenhuis vanaf de verschillende betrokken afdelingen in de ARTEMIS-bin op de SEH, op een daartoe aan te wijzen locatie, worden verzameld.

Verzameling bandjes vanuit participerende ziekenhuizen en ambulanceposten

Wekelijks, op dinsdag, zullen gebruikte polsbandjes vanuit de speciaal hiervoor bestemde ARTEMIS-bins op elke ambulancepost en op de SEH-afdelingen van de participerende ziekenhuizen (LUMC en Alrijne LDP) verzameld worden door de koeriersdienst van de RAVHM.

Deze worden verzameld en gedeponerd in een ARTEMIS-bin op RAVHM ambulancepost Leiden, kamer 0.01 (bij Fia Varkevisser) en bij vergrendeling deur op 303, sectie O&O.

Recycling bandjes/beacons

Wekelijks, op donderdag, zal de door de RAVHM aangestelde 'functionaris logistieke zaken ARTEMIS trial' de in de ARTEMIS-bin op ambulancepost Leiden gedeponerde bandjes met beacons schoonmaken en gereed maken voor hergebruik.

De procedure hiertoe is als volgt:

- 1) Neem het ZEBRA mobile device uit de oplader.
- 2) Zet het device aan, ontgrendel het device met toegangscode **4993**.
- 3) Open de app '**TTT preregistration**', en druk op de knop 'log in'. (de inloggegevens zijn reeds automatisch ingevuld)

PER BEACON:

- 4) Neem een polsbandje met beacon uit de ARTEMIS-bin, en ontdoe elke beacon van het gebruikte, eerder doorgeknipte polsbandje.
- 5) Gooi het gebruikte polsbandje weg in een vuilnisbak naar keuze.
- 6) Scan de beacon met het ZEBRA mobile device. Er wordt nu automatisch een nieuw polsbandje, en een label met barcode en vervaldatum geprint.
- 7) Maak de beacon schoon door deze af te nemen met een gaasje met Clinicell Wipes of isopropylalcohol 70%.
- 8) Schuif de schoongemaakte beacon om het nieuwe, geprinte polsbandje.
- 9) Doe het nieuwe/ongebruikte polsbandje met de beacon in een nieuwe zip-bag, en 'zip'/schuif deze dicht.
- 10) Label de zip-bag met het eerder geprinte label, en een ARTEMIS ('beroertealarm? bandje om de arm') sticker.
- 11) Druk op de 'continue'/vervolg-knop op het ZEBRA mobile device. De beacon wordt nu automatisch geregistreerd en geconfigureerd. Bij verschijnen van een zwart vinkje is het nieuwe polsbandje gereed voor gebruik.
- 12) Herhaal stap 4 t/m 11 voor elk gebruikt polsbandje.
- 13) Doe het ZEBRA mobile device weer in de oplader.
- 14) Doe de nieuwe/verpakte polsbandjes, gereed voor gebruik, in de speciaal daarvoor bestemde ARTEMIS-bin, te vinden op kamer 303 van de ambulancepost Leiden, sectie O&O.

Distributie en controle nieuwe polsbandjes

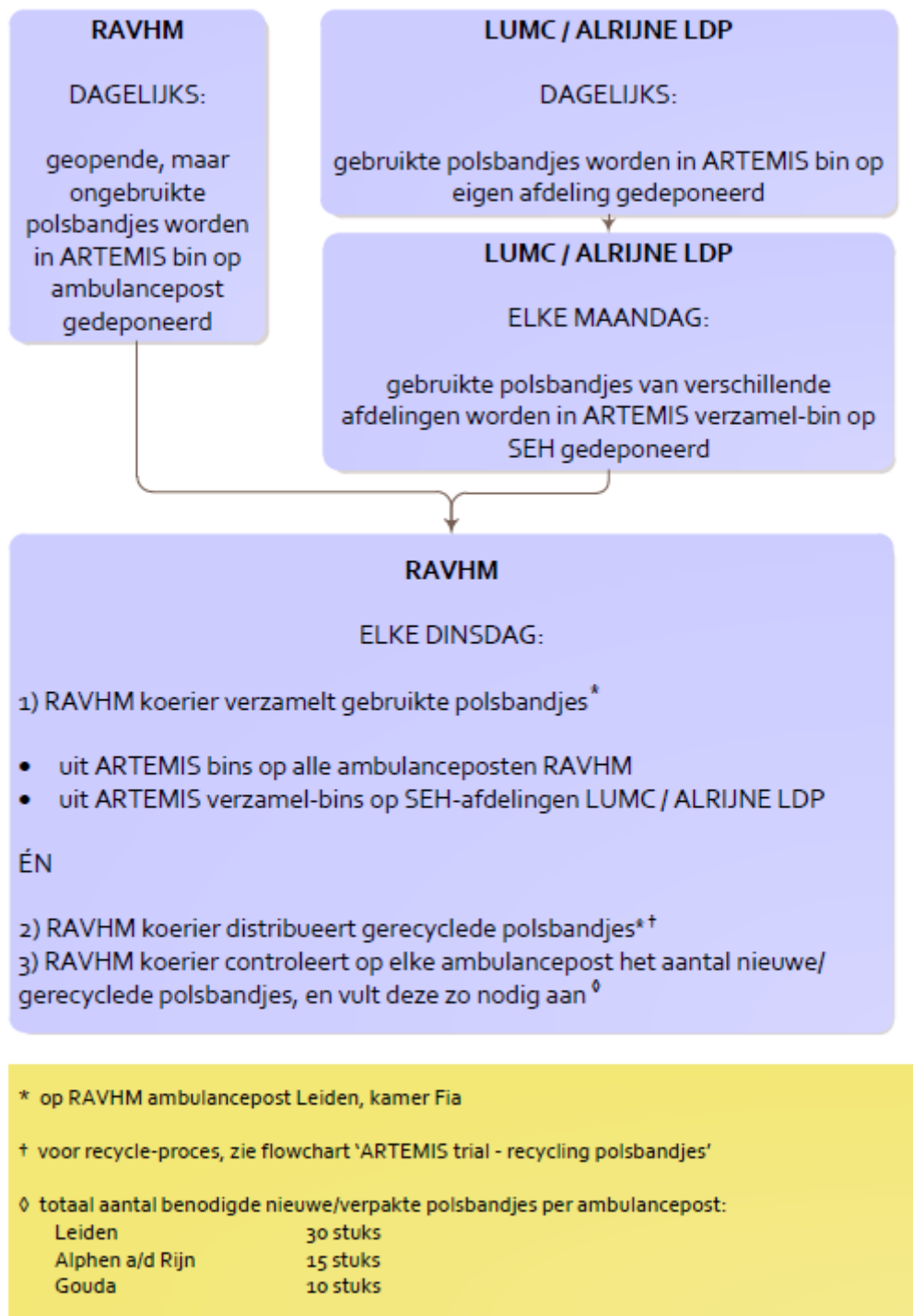
Wekelijks, op dinsdag, zullen de nieuwe bandjes uit de ARTEMIS-bin op kamer 0.01, bij Fia, Ambulancepost Leiden door de koeriersdienst verzameld worden. De koeriersdienst controleert op elke ambulancepost (Leiden, Alphen a/d Rijn, Gouda) het aantal nieuwe/ongebruikte polsbandjes en vult deze zo nodig aan.

Totaal aantal benodigde nieuwe polsbandjes per ambulancepost:

Leiden	30 stuks
Alphen a/d Rijn	15 stuks
Gouda	10 stuks

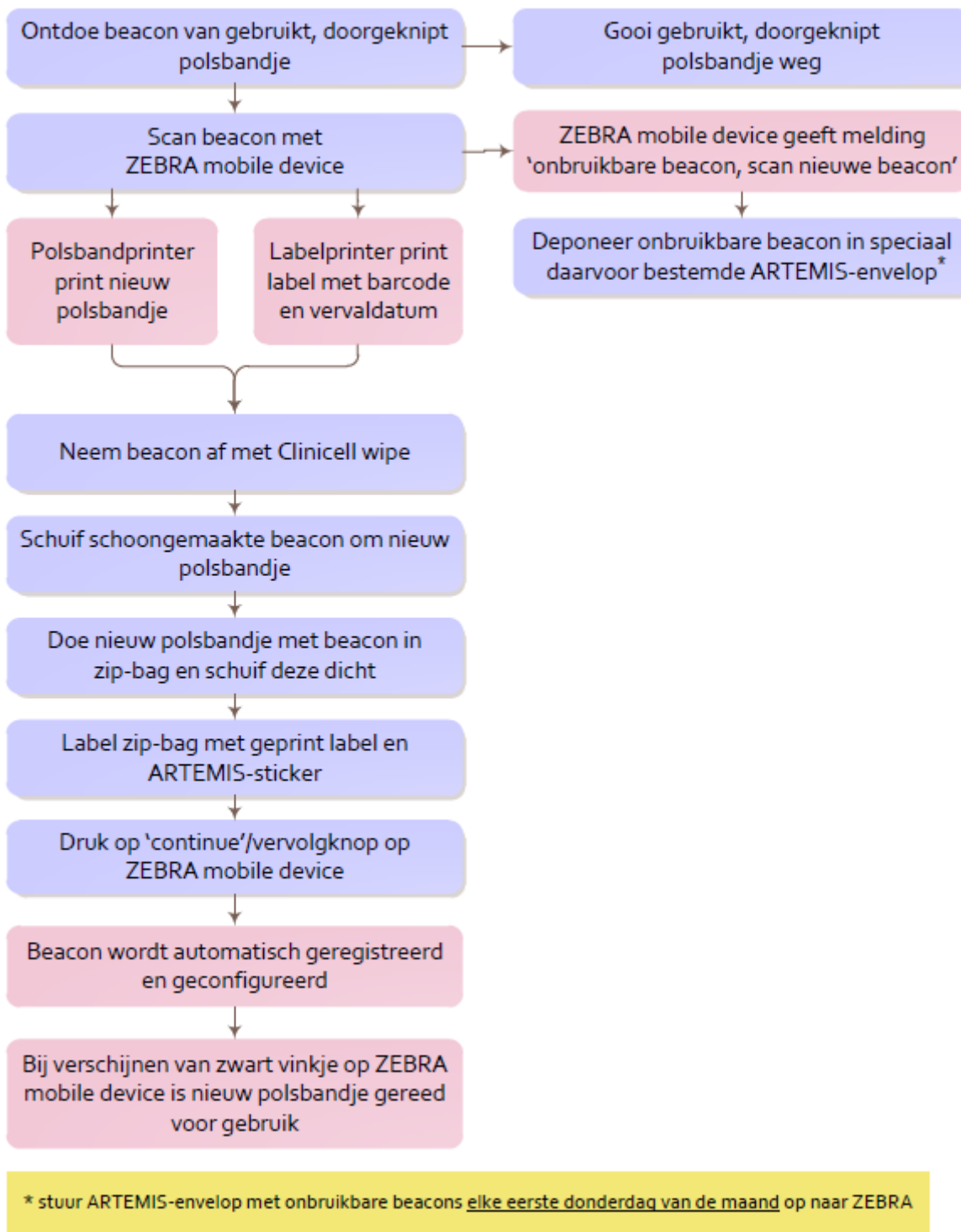
* het benodigde aantal nieuwe/verpakte polsbandjes per ambulancepost zal ook ter plaatse worden weergegeven, op de bodem van de hiervoor bestemde ARTEMIS-bin op elke ambulancepost.

Bij aanvang van elke dienst wordt het benodigde aantal nieuwe polsbandjes in de ambulance (2 stuks) door de ambulanceverpleegkundige gecontroleerd en zo nodig aangevuld vanuit een op elke post aanwezige ARTEMIS-bin met nieuwe, verpakte polsbandjes. Zie hiervoor ook *SOP ARTEMIS 1.1 activatie tijdsregistratie en inclusie patiënten*.



Figuur 1. Flowchart ARTEMIS trial – verzameling en distributie polsbandjes

PER POLSBANDJE:



Figuur 2. Flowchart ARTEMIS trial – recycling polsbandjes

Complicaties

- Defecte beacon
- Defect ZEBRA mobile device

- Defecte ZEBRA polsband printer
- Defecte ZEBRA label printer

Werkwijze

- Defecte beacon
indien bij het scannen van de beacon met het mobile device een melding 'onbruikbare beacon, scan nieuwe beacon' wordt weergegeven, wordt de onbruikbare beacon in een speciaal daarvoor bestemde ARTEMIS-envelop gedeponereerd.
Deze envelop met beacons zal periodiek, **eenmaal per maand**, op de eerste donderdag van de maand, door de 'functionaris logistieke zaken ARTEMIS trial' opgestuurd worden naar ZEBRA:

ZEBRA Technologies

t.a.v. Bas Hermans
Orteliuslaan 850
3528 BB Utrecht

- Defect ZEBRA mobile device
Controleer de batterij door het device (met behulp van de bijgeleverde oplader) aan te sluiten op een stopcontact.
Indien het apparaat na 10-15 minuten niet werkzaam is, neem dan contact op met J. Bosch, sectie O&O.
- Defecte ZEBRA polsband printer
Neem contact op met J. Bosch, sectie O&O.
- Defecte ZEBRA label printer
Neem contact op met J. Bosch, sectie O&O.

Rapportage recycling polsbandjes

De datum en het aantal gerecyclede polsbandjes dient op een daarvoor opgesteld formulier 'Rapportage recycling polsbandjes', genoteerd te worden.

Verwijzing documenten

SOP ARTEMIS 1.1 activatie tijdsregistratie en inclusie patiënten
Handleiding ZEBRA mobile device
Handleiding ZEBRA label printer
Handleiding ZEBRA polsband printer

<u>Beoordelaars</u>	
---------------------	--

Kruyt, N.D.

MD, PhD, Neuroloog LUMC

Waard, J. de

Hoofd Bedrijfsbureau, waarnemend Algemeen Manager
RAVHM

Bosch, J.

Researchverpleegkundige RAVHM, sectie O&O

<u>Einde document</u>	
-----------------------	--