



# Nieuwsbrief NEO studie



## Inhoud

### Doel en opzet NEO studie

### Herhaalde metingen en referentiegroep

### MRI onderzoek

### Hoe gaan wij met uitslagen om?

### Lichaamssamenstelling deelnemers

### Verzamelen van medische gegevens

### Het NEO team

### Tot slot

Beste deelnemer aan de NEO studie,

In oktober 2012 verwachten we de laatste deelnemer aan de Nederlandse Epidemiologie van Obesitas (NEO) studie! Het bereiken van 6000 deelnemers is een mijlpaal, die zonder uw inzet niet mogelijk was geweest. Wij willen daarom alle deelnemers hartelijk bedanken voor hun bijdrage aan de NEO studie.

Graag willen we u met deze nieuwsbrief informeren over de NEO studie en de voortgang sinds de start van de studie in september 2008. Meer informatie over de NEO studie kunt u vinden op onze website: [www.neostudie.nl](http://www.neostudie.nl).

Hartelijke groet,

Het NEO team

## Doel en opzet van de NEO studie

De NEO studie is een grootschalig onderzoek naar de oorzaken van ziekte bij mensen met overgewicht. Personen tussen de 45 en 65 jaar met een Body Mass Index (BMI) van 27 kg/m<sup>2</sup> of hoger uit de omgeving van Leiden worden uitgenodigd om deel te nemen aan de NEO studie. In totaal zullen 6000 mensen aan dit onderzoek in het LUMC meedoen.

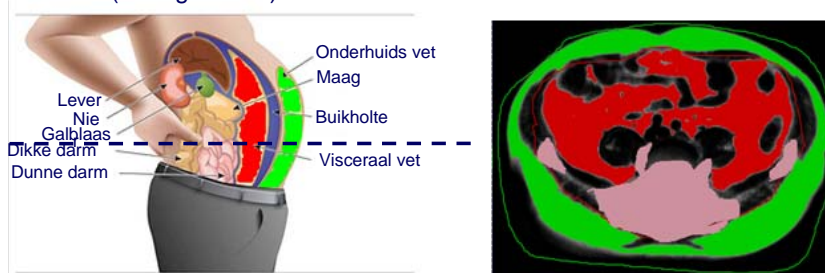
## Herhaalde metingen en referentiegroep

Om de nauwkeurigheid van de NEO studie te verbeteren, hebben wij een beperkt aantal deelnemers gevraagd om een tweede keer naar het LUMC te komen voor een NEO studiebezoek. Deze deelnemers hebben exact hetzelfde onderzoeksschema als bij het eerste NEO studiebezoek gekregen.

Voor het beantwoorden van sommige onderzoeksvragen is het van belang dat er ook gegevens verzameld worden van mensen met een BMI lager dan 27 kg/m<sup>2</sup>. Alle inwoners tussen de 45 en 65 jaar in de gemeente Leiderdorp zijn hiervoor aangeschreven. Bij deze werving is iedereen uitgenodigd om mee te doen aan de NEO studie, zowel mensen met een BMI lager dan 27 kg/m<sup>2</sup> als mensen met een BMI van 27 kg/m<sup>2</sup> en hoger. Dit onderzoek is inmiddels afgerond.

## MRI onderzoek

Bij een aantal deelnemers is een MRI scan van de buik gemaakt. De beelden tonen een dwarsdoorsnede van het lichaam. Het rechter plaatje is een afbeelding van de MRI scan ter hoogte van de stippellijn op het linker plaatje. De NEO studie onderzoekt het verschil tussen het onderhuids vet (groen gekleurd) en het vet dat is opgeslagen rondom de organen, het visceraal vet (rood gekleurd).



MRI scan: dwarsdoorsnede buik

## Hoe gaan wij met uitslagen om?

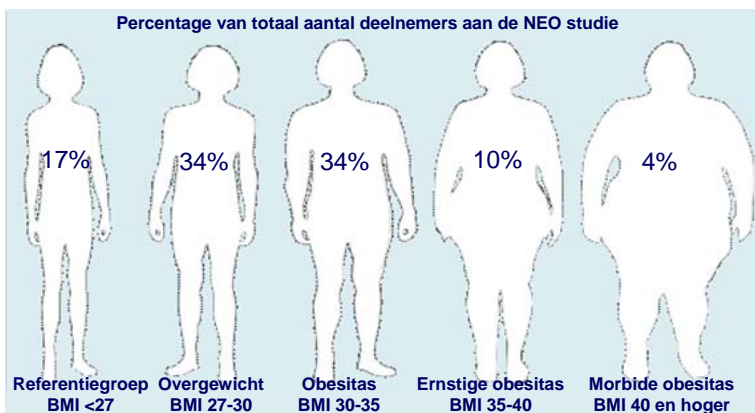
We hebben veel vragen gekregen over de uitkomsten van de onderzoeken, waaronder ook het MRI onderzoek. Bij onverwachte bevindingen die belangrijke gevolgen kunnen hebben voor de gezondheid wordt er contact opgenomen met de huisarts. Als er geen onverwachte bevindingen worden geconstateerd, is het toch mogelijk dat er medische afwijkingen zijn. De MRI scan die voor onderzoeksdoeleinden wordt gebruikt, heeft een lager detailniveau dan een medische MRI scan. Op deze scan worden dus niet alle afwijkingen met zekerheid gezien.

## Wist u dat...

- 652.218 pagina's van vragenlijsten zijn ingescand?
- 2400 liter drinkvoeding is gedronken?
- 3204 MRI scans zijn gemaakt?
- 258.000 buisjes bloed in de vriezer liggen?
- 13 grote vriezers vol zijn?
- 1101 Actihearts of Actiwatches zijn gedragen?

## Lichaamssamenstelling deelnemers

De mate van overgewicht wordt bepaald met de BMI, berekend als het gewicht in kilogram gedeeld door het kwadraat van de lengte in meters. De BMI maakt echter geen onderscheid tussen vetweefsel en vetvrij weefsel, zoals spieren en botten. Vetpercentage en de buikomvang kunnen belangrijker voor de gezondheid zijn dan de BMI.



### Buikomvang

- 83% van de mannelijke deelnemers heeft een vergrote middelomtrek van meer dan 102 cm
- 94% van de vrouwelijke deelnemers heeft een vergrote middelomtrek van meer dan 88 cm

### Vetpercentage

- Mannelijke deelnemers hebben gemiddeld 30% lichaamsvet (normaalwaarde tussen 13% en 25%)
- Vrouwelijke deelnemers hebben gemiddeld 44% lichaamsvet (normaalwaarde tussen 20% en 35%)

## Verzamelen van medische gegevens

In de NEO studie willen we onderzoeken hoe het komt dat de ene persoon met overgewicht wel ziek wordt en de andere niet. Om deze vraag te kunnen beantwoorden, willen we nu graag de medische gegevens van alle deelnemers verzamelen, ongeveer 4 jaar na het eerste bezoek. Onderdeel hiervan is een vragenlijst die we naar alle deelnemers zullen sturen. Deze vragenlijst bevat zeer belangrijke informatie voor het onderzoek. Wij zouden het dan ook zeer op prijs stellen als u de vragenlijst te zijner tijd kunt invullen en terugsturen. Uiteraard zullen alle gegevens anoniem verwerkt worden. Hiernaast zullen we ook informatie bij de huisarts opvragen. In de toekomst zullen we dit op regelmatige basis herhalen. Mocht u verhuisd zijn, of van huisarts veranderd zijn, dan horen wij dit graag!

## Het NEO team



Links: een gedeelte van het NEO team; Rechts: Prof. dr. Martin den Heijer, projectleider van de NEO studie

## Tot slot

**Wij danken u nogmaals voor uw deelname aan de NEO studie. Met uw bijdrage aan de NEO studie helpt u de oorzaken van ziekte bij overgewicht te ontrafelen!**