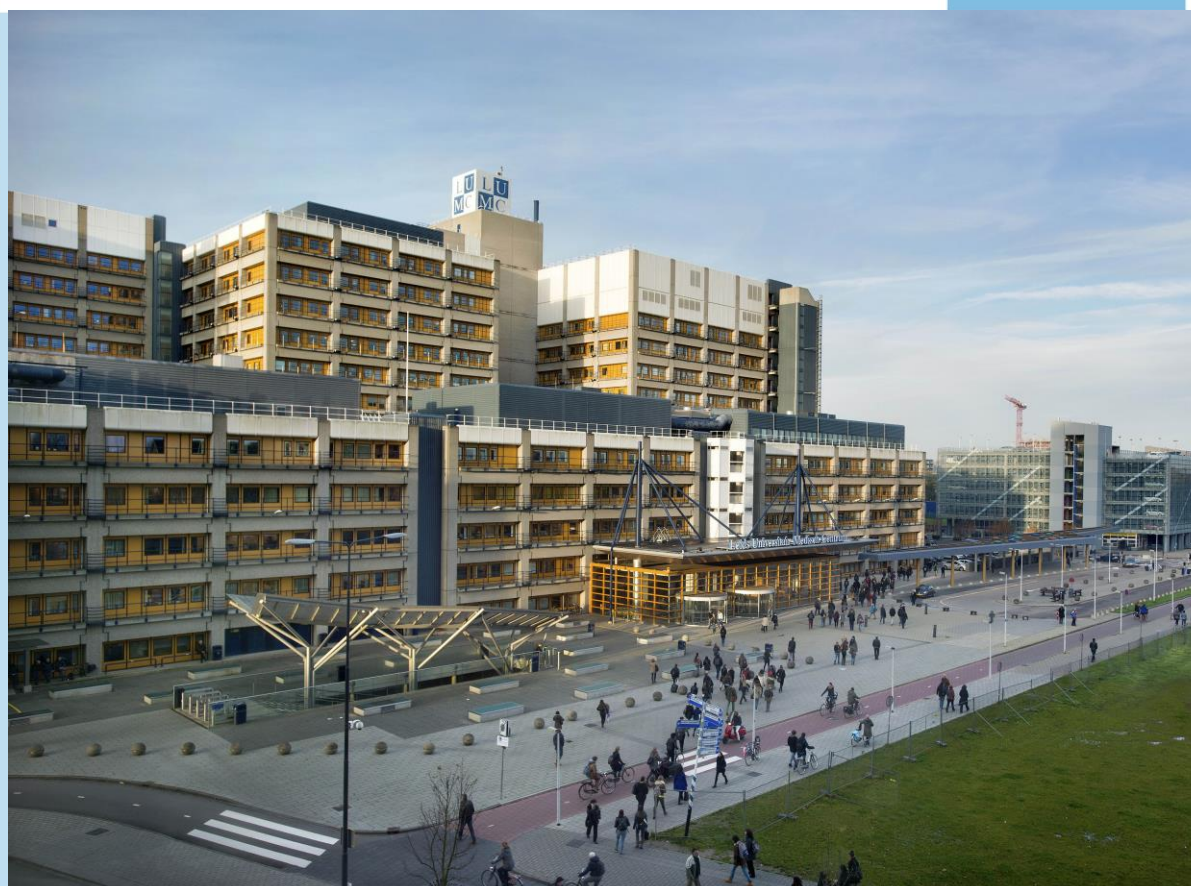




Leids Universitair  
Medisch Centrum

# Stage bij de Dienst Diëtetiek, Maatschappelijk Werk en patiënten Service in het LUMC



datum 2023/2024



# 1. Het Leids Universitair Medisch Centrum

Het Leids Universitair Medisch Centrum is een centrum van medische vernieuwing, dat de patiëntenzorg wil verbeteren door wetenschappelijk onderzoek. Het leidt artsen, gespecialiseerde zorgverleners en onderzoekers op om daaraan bij te dragen. Naast algemene patiëntenzorg biedt het LUMC specialistische behandelingen die slechts in een beperkt aantal medische centra mogen worden uitgevoerd. (b.v. nier- en levertransplantaties, opvang van zeer vroeg geboren baby's, behandeling bij gecompliceerde tweelingzwangerschap, implantatie van steunharten)

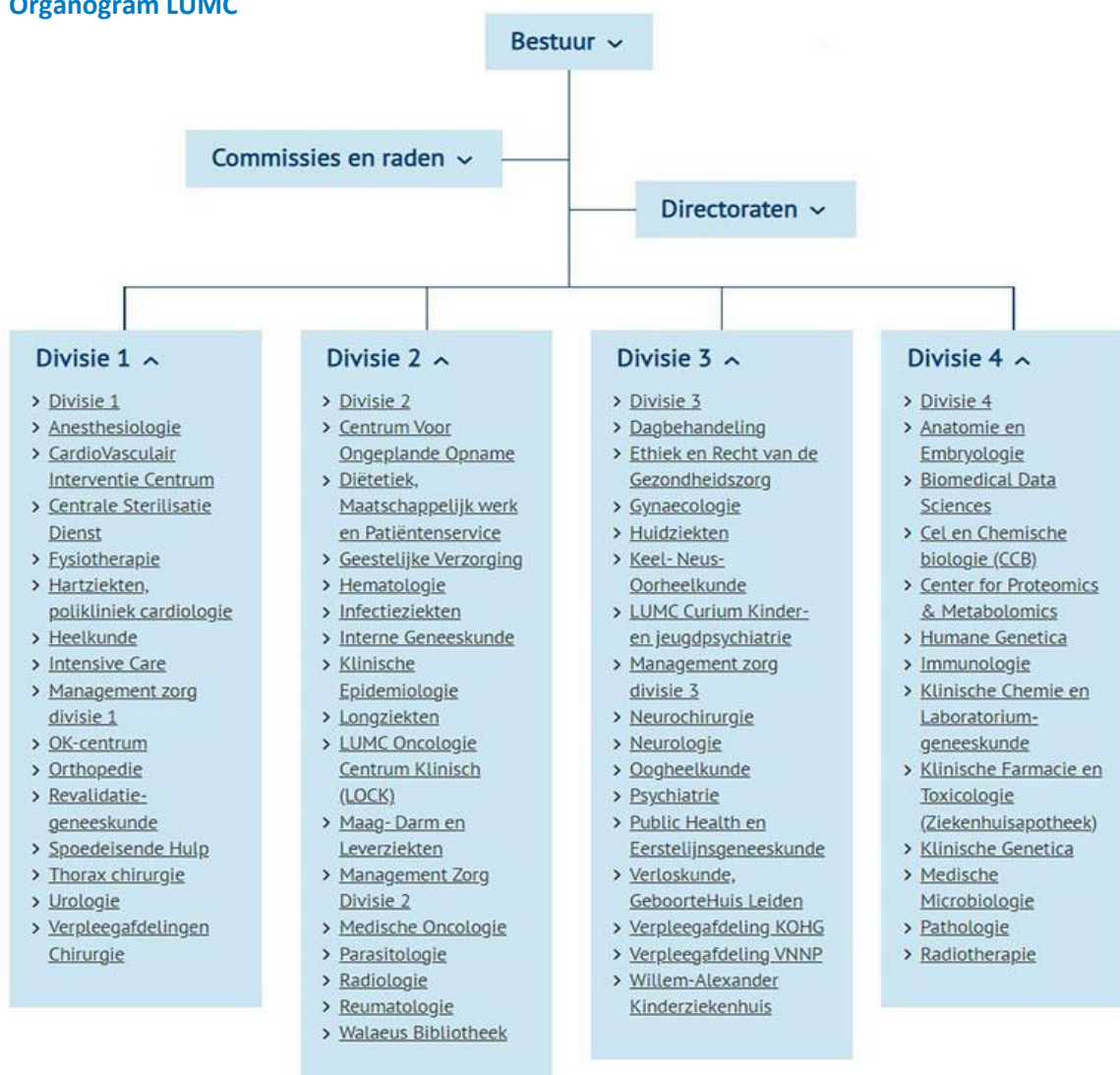
Het LUMC onderscheidt zich met name als verwijscentrum voor complexe medische vragen waar geen pasklare antwoorden op zijn. Wetenschappers en artsen werken samen aan een beter begrip van ziekten en aan nieuwe behandelmethoden.

Het LUMC richt zich op de volgende 5 kerntaken:

- Patiëntenzorg
- Onderwijs
- Onderzoek
- Opleiding
- Bij- en nascholing

Kijk voor meer algemene informatie over het LUMC op onze website [www.lumc.nl](http://www.lumc.nl).

## Organogram LUMC



## 2. ***De Dienst Diëtetiek, Maatschappelijk Werk en Patiënten Service***

De Dienst Diëtetiek, Maatschappelijk Werk en Patiënten Service van het LUMC heeft als missie:

De medewerkers van de Dienst Diëtetiek, Maatschappelijk Werk en Patiënten Service (DDMW) bevorderen dat patiënten 'beter worden' in het omgaan met ziekte en de gevolgen daarvan. Het accent hierbij ligt op bijdragen aan de eigen regie van patiënten, functioneel herstel en kwaliteit van leven.

Wij werken aan onze missie vanuit de LUMC waarden persoonlijk, verbindend en nieuwsgierig. Dit passend bij de hoogwaardige academische zorg die het LUMC levert. De DDMW is een wendbare afdeling die in het LUMC zorg van toegevoegde waarde levert als het nodig is en zorg verplaatst naar buiten wanneer het mogelijk is.

De kerntaken van de DDMW zijn:

- Het leveren van specialistische psychosociale- en dieetzorg bij vooral topreferente, topklinische en acute patiëntenzorg in het LUMC. De patiënt staat centraal en wordt ondersteund bij het maken van eigen keuzes op deze terreinen. Begeleiding vindt zowel individueel, relationeel, gezinsgericht als in groepsverband plaats.
- Het opleiden van studenten Maatschappelijk Werk en Diëtetiek tot beginnende professionals en het gericht bijdragen aan het onderwijs aan andere (toekomstige) medebehandelaars.
- Het leveren van een bijdrage aan gastvrijheid in het LUMC door o.a. een professioneel georganiseerde inzet van vrijwilligers.
- Het begeleiden van kinderen/jongeren/ouders/verzorgers en de betrokken scholen bij (langdurige) ziekte en onderwijs.

*Quote oud stagiair:*

*Mijn stage in het LUMC heeft me eigenlijk alle facetten van het maatschappelijk werk laten zien. Eigenlijk alle soorten problemen komen voor. Dit had ik van tevoren nooit kunnen bedenken. Deze stage heeft ertoe bijgedragen dat ik ervaring heb kunnen opdoen op verschillende gebieden.*

De DDMW bestaat uit 4 teams te weten Diëtetiek, Maatschappelijk Werk, Patiëntenservicebureau en Educatieve Voorziening.

### **Diëtetiek**

Voeding speelt een belangrijke rol bij de behandeling en herstel van een patiënt. Het team Diëtetiek verleent dieetbehandelingen aan patiënten die in het LUMC worden behandeld. Zij werken volgens landelijke richtlijnen, zowel klinisch als poliklinisch.

### **Educatieve Voorziening**

Bij de educatieve voorziening (EV) werken leerkrachten die langdurig opgenomen kinderen begeleiden bij schooltaken. Dat kan zijn in de vorm van lessen of hulp bij huiswerk wat door de eigen school wordt meegegeven. Soms wordt gezorgd voor een zgn. webchair, een soort Skype verbinding waarmee kinderen vanuit het LUMC mee kunnen doen in hun eigen klas.

De EV bemiddelt ook tussen school en ziekenhuis als er op school door ziekte of handicap speciale zorg of aandacht nodig is.

### **Patiëntenservicebureau**

Het Patiënten Service Bureau (PSB) is een centraal loket dat een bijdrage levert aan de LUMC brede afhandeling van klachten, coördinatie van vrijwilligers projecten en overnachtingsmogelijkheden voor patiënt en familie.

- Het aantal vrijwilligersprojecten dat een bijdrage levert aan gastvrijheid wordt uitgebreid en daarmee ook het aantal vrijwilligers. Er wordt nadrukkelijk ingezet op ondersteuning van patiënten en bezoekers in de centrale hal, bij de aanmeldzuilen, op de Spoed Eisende Hulp en bij het wegwijs maken van patiënten en bezoekers in het complexe LUMC.
- In deze beleidsperiode wordt in samenspraak met de afdeling communicatie ingezet op het verbeteren van de overnachtingsmogelijkheden voor patiënt en familie.
- Voor medewerkers en vrijwilligers van het LUMC is er binnen de huidige formatie een beperkt aanbod in trainingen rond de thema's bejegening en gastvrijheid.

*Quote oud stagiair::*

*Je krijgt veel leerkanen. Je mag op veel plekken meekijken, bijna alles is mogelijk. Je komt in een super gezellig team te werken waarin iedereen elkaar steunt en helpt wanneer nodig.*

### **Maatschappelijk Werk**

De afdeling Maatschappelijk Werk is onderverdeeld in twee teams:

#### **2.1 Team Volwassenenzorg**

Team Volwassenenzorg is gespecialiseerd in de begeleiding van de volwassen patiënt en familieleden.

Het team Volwassenenzorg bestaat uit 4 expertisegroepen. Deze expertisegroepen zijn gespecialiseerd in de gevolgen van verschillende ziekte/behandeling. De expertise is opgebouwd uit ervaring, scholing en collegiaal overleg. Tussen de afdeling en de expertisegroepen is er ook regelmatig overleg.

De verschillende expertisegroepen zijn:

- **Acute Zorg:** De maatschappelijk werkers richten zich vooral op de Spoedeisende Hulp en op de Intensive Care. Zij behandelen vragen die te maken hebben met de impact van acute opname, bv eerste opvang na trauma, zorgen om de thuissituatie als bv. een mantelzorger acuut wordt opgenomen.
- **Chronisch Zieken en Fertiliteit:** De maatschappelijk werkers richten zich op vragen die te maken hebben met langdurige ziekte en beperkingen. Daarbij kun je denken aan vragen rond verwerking en rouw bij verlies van functies, vragen rondom werk en inkomen, impact van langdurige behandelingen op patiënten en omgeving.
- **Oncologie:** De maatschappelijk werkers begeleiden patiënten met kanker en hun naasten. Veel voorkomende thema's daarbij zijn; onzekerheid over de toekomst, angst voor zware behandelingen, rouw en verlies maar ook praktische vragen over voorzieningen.
- **Transplantatie:** De maatschappelijk werkers hebben met bijna alle patiënten die hier worden voorbereid voor transplantatie een screeningsgesprek. In dit gesprek wordt de situatie van de patiënt in kaart gebracht en is aandacht voor verwachtingen tav transplantatie en de toekomst daarna. Verder begeleiden de maatschappelijk werkers de patiënten in het transplantatietraject bv bij vragen rond verwerking bij



tegenvallend resultaat of afstoting van het orgaan, omgaan met onzekerheid en praktische vragen over regelingen en voorzieningen.

## 2.2 Team Ouderbegeleiding

Het team Ouderbegeleiding werkt op de afdelingen:

- Verloskunde
- Kinder Intensive care
- Willem-Alexander Kinderziekenhuis

Het team Ouderbegeleiding is gespecialiseerd in de begeleiding van ouders of toekomstige ouders. Er is een nauw samenwerkingsverband in het team psychosociale zorg tussen de maatschappelijk werkers, kinderpsychologen, kinderpsychiaters, medisch pedagogisch medewerkers en de medewerkers van de educatieve voorziening. Binnen het LUMC wordt de psychosociale zorg voor kinderen gedaan door pedagogisch medewerkers en psychologen. De maatschappelijk werkers van het team ouderbegeleiding richten zich op de ouders van zieke kinderen. Het team biedt hulp bij vragen rond angst en onzekerheid, afscheid en verlies, combineren van de zorg voor het zieke kind met werk en de zorg voor de rest van het gezin, logeermogelijkheden en andere voorzieningen. Daarnaast is er intensieve samenwerking met artsen, verloskundigen en verpleegkundigen van de diverse afdelingen.

*Quote oud stagiair:*

*De stage in het LUMC wordt goed begeleid. Stagebegeleiding is een belangrijk onderdeel en wordt erg serieus genomen. Als er iets niet goed gaat, heb je naast je begeleider ook nog een coördinator en een vertrouwenspersoon. Hier kun je altijd terecht.*

“Maatschappelijk werkers leren mensen zich redden in hun sociale omgeving” zo kan kernachtig en helder de beschrijving van het vak maatschappelijk werk luiden. Als we deze definitie toepassen op de specifieke situatie in het LUMC dan kunnen we stellen dat de sociale omgeving van een patiënt zich niet alleen beperkt tot zijn eigen sociale omgeving, maar dat hij zich tevens moet zien te redden in de LUMC omgeving. Voor patiënten betekent opname/behandeling vaak dat ze ver moeten reizen of dat ze langere tijd hier in de buurt moeten verblijven. Kortom, ziekte heeft veel impact zowel emotioneel, sociaal en praktisch.

In het LUMC wordt veel onderwijs gegeven. Dat betekent veel artsen met studenten aan het bed van de patiënt, veel wisseling van artsen en verpleging. Het hulpverleningsaanbod van de maatschappelijk werkers van de dienst is te vinden in de nota Transparant aanbod Medisch Maatschappelijk Werk in UMC's. Kijk hiervoor op [www.movisie.nl](http://www.movisie.nl)

## 3. Stage

Binnen de **dienst** maatschappelijk werk bestaat de gelegenheid voor **3e jaars HBO-studenten** van Social Work om 10 maanden stage te lopen. Dit geldt voor de voltijd- en deeltijdopleiding. Door middel van een didactisch opgebouwd programma wordt de stagiaire ingevoerd in de hulp- en dienstverlening aan patiënten en de samenwerking met andere disciplines op de afdeling en met externe instanties.

In principe is er plaats voor 2 stagiairs, 1 in elk team. De stagiair werkt samen met alle maatschappelijk werkers van dat team. Een senior maatschappelijk werker begeleidt de stagiair bij het leerproces. Na een grondige introductie van een aantal maanden gaat de stagiair zelfstandig aan de slag.

**De stagiair kan kennismaken met de volgende kerntaken:**

### 3.1 Psychosociale diagnostiek

- Verzamelen van psychosociale informatie t.b.v. het behandelend team of derden
- Rapporteren

### 3.2 Informatie en bemiddeling

- Inventariseren van praktische en materiële problematiek.
- Verwijzen naar relevante hulpinstellingen buiten het ziekenhuis
- Patiënten ondersteunen bij het behartigen van hun belangen
- Zo nodig zelf actief bemiddelen

### 3.3 Psychosociale begeleiding

- Intakegesprekken
- Ondersteunende gesprekken
- Op verandering gerichte gesprekken

### 3.4 Verwijstrajecten

- Signaleren en bespreekbaar maken van onderliggende problematiek
- Bespreken van hulpverleningsmogelijkheden
- Overdracht naar gespecialiseerde hulpverlening

### 3.5 Patiënteneducatie en groepswork

### 3.6 Consultatie aan andere disciplines over de opvang en begeleiding van patiënten

Daarnaast participeert de stagiair in allerlei activiteiten van de dienst

*Quote oud stagiair:*

*Naast de ervaring die ik heb opgedaan, heb ik ook veel over mezelf geleerd. Ik kwam mezelf op persoonlijk vlak enorm tegen. Hier moet je tegen kunnen, maar zeer zeker een aanrader. Je komt erachter dat de wereld buiten het ziekenhuis echt mooier is. Wat er in het ziekenhuis gebeurd is voor mensen harde realiteit. Je hebt je vrije tijd, je vakanties en weekenden hard nodig om bij te komen van een zware stageweek.*

## 4. *Vacature*

### **Wat we bieden**

Twee leerzame stageplaatsen voor nieuwsgierige studenten in een interessante werkomgeving met verschillende disciplines:

- waar je de opgedane theoretische kennis kunt toetsen in de praktijk
- waar je de mogelijkheden en beperkingen van het vak in de medische setting kunt leren kennen
- waar je je eigen mogelijkheden (en beperkingen) kunt ontdekken
- waar je goed begeleid wordt en waar je leerproces centraal staat

Je krijgt een stagevergoeding. De hoogte van deze vergoeding wordt ieder jaar opnieuw vastgesteld.

De stageplek is passend voor studenten met het afstudeerprofiel “Welzijn en Maatschappelijk Werk”

### **Wat we vragen**

- leergierigheid en verantwoordelijkheid voor het eigen leerproces
- open houding, bereidheid tot communicatie en reflectie.
- gevoel voor verschillende verhoudingen die voorkomen in een grote, hiërarchische organisatie
- voldoende studiepunten behaald in de eerste twee jaren
- 32 uur per week beschikbaar
- bereidheid tot samenwerking met de stagebegeleider en anderen
- HBO denk- en werkniveau

### **Aanmeldingsprocedure**

Heb je na het lezen van deze folder nog vragen, dan kun je bellen met onze stage coördinator: Janneke van Rhijn op telefoonnummer 06 15544342, email: [j.c.van\\_rhijn@lumc.nl](mailto:j.c.van_rhijn@lumc.nl).

T/m 24 februari 2023 kan er schriftelijk gesolliciteerd worden. In de sollicitatiebrief kun je eventueel een voorkeur aangeven voor een van de teams. Aan het eind van de procedure beslissen wij in welk team je het beste past.

Je kunt je sollicitatiebrief + CV mailen naar:

Mw. Elena Gracia Santoloria

(secretariaat maatschappelijk werk en patiëntenservice).

E-mail: [maatschappelijkwerk@lumc.nl](mailto:maatschappelijkwerk@lumc.nl).

Afhankelijk van het aantal sollicitaties vindt er een eerste en/of tweede gesprek plaats met de geselecteerde sollicitanten en de stagebegeleiders.

