



# Door gezondheid gedreven



Leids Universitair  
Medisch Centrum

STRATEGIE  
2024 - 2028





# Door gezondheid gedreven

## Woord vooraf

We leven in een wereld vol verschillen en contrasten. Bij het maken van een nieuwe strategie voor het LUMC is het voor ons van groot belang uit te gaan van een visie die verder reikt dan de muren van ons universitair medisch centrum. Innoveren, verenigen en veranderen staat centraal in onze visie.

We geven onze nieuwe strategie 2024-2028 als titel mee: *Door gezondheid gedreven*.

We werken met elkaar aan een steeds betere gezondheidszorg en gezondheid van mensen. Dat is wat ons drijft. Elke dag opnieuw. We transformeren van zorgen voor zorg naar zorg voor gezondheid. Daarbij willen we onze krachten bundelen, zodat initiatieven beter tot ontplooiing kunnen komen. Met toonaangevend onderzoek en vernieuwend onderwijs kunnen we innovatieve zorg voor onze patiënten bieden. Drie kernwaarden zijn hierbij leidend: persoonlijk, verbindend en nieuwsgierig.

We versterken de band met onze regio. En we verbinden binnen en buiten Nederland. In onze samenwerkingen willen we een betrouwbare partner zijn. Respect voor elkaars mening, inbreng en expertise is essentieel. Binnen onze zorgverlening staat samen beslissen centraal. Samen met de patiënt en hun naasten. Maar ook in samenwerking met medewerkers, studenten en onze externe partners. We geloven in het verbinden van mensen, ideeën en initiatieven. Want alleen samen verleggen we grenzen.

Iedere medewerker telt mee. Of ze nu afkomstig zijn uit de Leidse regio of opgegroeid op een ander continent. Want elk individu brengt unieke kennis en vaardigheden mee. De diversiteit in achtergrond en denkwereld maakt van het LUMC een mooie en krachtige organisatie. Samen dragen we bij aan betere gezondheidszorg en gezondheid van mensen. En beter betekent bij ons ook duurzaam, veilig en van hoge kwaliteit.

Al eeuwenlang is het LUMC verbonden aan de Universiteit Leiden. In 2025 bestaat onze universiteit 450 jaar. Stevig verankerd in de regio en voortkomend uit een kleurrijke mix van oude tradities, proberen we de tijd vooruit te zijn. Gesterkt vanuit een intrinsiek verlangen naar innovatie en vernieuwing. Als universitair medisch centrum dragen we bij aan het oplossen van complexe, veelvoorkomende en zeldzame medische problemen. Van ernstig vaatlijden tot de behandeling van zeldzame vormen van kanker. Van ernstige hartafwijkingen bij ongeboren baby's tot palliatieve zorg. Ons onderzoek varieert van het bestuderen van de kleinste onderdelen van een cel tot gezondheidsbepalende factoren in de samenleving.

In *Door gezondheid gedreven* beschrijven we de uitgangspunten voor de komende vier jaar. Hierover blijven we met elkaar in gesprek. Gericht op de vraag hoe we deze uitgangspunten voortdurend implementeren in onze dagelijkse werkzaamheden. Dit doen we op een constructieve manier, waarbij we duidelijke afspraken maken. Dit maakt ons transparant en toetsbaar.

We omarmen verschillen en verbinden contrasten. Samen staan we sterker. Samen zijn we één LUMC.

Raad van bestuur

Douwe Biesma  
Martin Jan Schalijs  
Frida van den Maagdenberg  
Henk-Jan Guchelaar



## Strategie 2024-2028 in het kort

We werken met elkaar aan een steeds betere gezondheidszorg en gezondheid van mensen. Dat is wat ons drijft. Elke dag opnieuw. Met *Door gezondheid gedreven* geven we samen richting aan een toekomstbestendig LUMC.

- We versterken onze rol als **innovator** door onze kerntaken - onderzoek, onderwijs, zorg en valorisatie - verder te integreren.
- De **verbinding** tussen onze kerntaken is essentieel voor innovaties vanuit het LUMC. In de verbinding met onze patiënten en vanuit onze maatschappelijke rol willen we een bijdrage leveren aan vooruitgang. Daarbij bundelen we krachten. In het LUMC en met onze partners in de regio. En binnen en buiten Nederland.
- Ons inhoudelijk profiel is **herkenbaar** en komt overeen met onze wetenschappelijke en klinische expertise. De keuzes zijn afgestemd op de speerpunten van het Leiden Bio Science Park en de Universiteit Leiden. We kiezen voor de volgende drie speerpunten, oftewel *societal outreach*-thema's:

• Regenerative medicine

• Population health

• Data driven healthcare & artificial intelligence (AI)

# Ambitie 2028

LUMC Leids Universitair Medisch Centrum

## Future@Work

- We garanderen een plezierige werkomgeving
- We bieden onze talentvolle medewerkers de mogelijkheid zich te ontwikkelen
- Onze leidinggevenden zorgen voor verbinding



## Samen met onze regio, binnen en buiten Nederland

- We worden ervaren als een gastvrije en betrouwbare samenwerkingspartner
- We vervullen de rol als innovatiemotor van de regio
- We delen onze expertise met andere centra



## Samen met het Leiden Bio Science Park

- We zijn de eerste partner voor *first-in-human studies*
- We leiden samen op en we scouten samen talenten
- Valorisatie is een speerpunt in ons beleid



# Door gezondheid gedreven

## Samen in zorg, onderzoek en onderwijs

- We kiezen voor een integrale benadering van onze kerntaken onderzoek, onderwijs, zorg en valorisatie



## Samen naar het onderwijs van de toekomst

- We bieden passende opleidings- en ontwikkelingstrajecten aan onze studenten en medewerkers
- We leiden op in *learning communities*
- *Data sciences* en *AI* zijn geïntegreerd in ons opleidingsaanbod



## Digitaal dichtbij

- We implementeren voortdurend nieuwe digitale zorgconcepten
- Ons dataplatform is een zorgdatahub
- Ons *AI*-expertisecentrum onderzoekt, implementeert en evalueert *AI*



## Missie

Het LUMC staat als **innovator** voor de verbetering van de gezondheidszorg en de gezondheid van mensen. Dat is onze missie. En beter betekent bij ons ook duurzaam, veilig en van hoge kwaliteit.



## Vier kerntaken

Met toonaangevend **onderzoek** en vernieuwend **onderwijs** bieden we innovatieve **zorg** voor onze patiënten. En we zetten in op **valorisatie** van wetenschappelijke inzichten.



## Drie kernwaarden

In ons werk en in de samenwerking met onze partners zijn drie kernwaarden leidend: **persoonlijk, verbindend** en **nieuwsgierig**.





# Door gezondheid gedreven

## Inhoudsopgave

### WIJ ALS LUMC

Onze rol als UMC	4
LUMC als innovator	6
Ons fundament	8
LUMC in cijfers	10
Samen zijn wij LUMC!	13
Samenwerking door verbinding	14

### ONZE STRATEGISCHE DOELEN VOOR

Future@Work	16
Samen met onze regio, binnen en buiten Nederland	18
Samen met het Leiden Bio Science Park	20
Samen in zorg, onderzoek en onderwijs	22
Samen naar het onderwijs van de toekomst	24
Digitaal dichtbij	26
Dankwoord	28
Colofon	32



# Onze rol als UMC

Het LUMC staat als innovator voor de verbetering van de gezondheidszorg en de gezondheid van mensen. Aan deze missie werken we vanuit onze maatschappelijke verantwoordelijkheid als publieke instelling en in het belang van patiënten en burgers. Dit doen we samen met onze partners in de regio en binnen en buiten Nederland.

Vanuit toonaangevend onderzoek en vernieuwend onderwijs werken we aan optimale en innovatieve zorg voor onze patiënten en aan preventie. Daarbij omarmen we de principes van passende en waardegedreven zorg en maken we gebruik van slimme technologie.

De verbinding tussen onze kerntaken is essentieel voor innovaties vanuit het LUMC. Hiervan profiteert de gezondheidszorg binnen en buiten het LUMC. We willen vanuit de verbinding met onze patiënten en vanuit onze maatschappelijke rol een bijdrage leveren aan vooruitgang.

We kiezen voor een herkenbaar profiel dat aansluit bij grote gezondheidsvraagstukken en overeenkomt met onze wetenschappelijke en klinische expertise. Daarbij volgen we de speerpunten van het Leiden Bio Science Park en de Universiteit Leiden.

We kiezen voor de volgende drie speerpunten, oftewel *societal outreach*-thema's:

- Regenerative medicine
- Population health
- Data driven healthcare & artificial intelligence (AI)



## Missie

Het LUMC staat als innovator voor de verbetering van de gezondheidszorg en de gezondheid van mensen.



## Kerntaken

Zorg  
Onderzoek  
Onderwijs  
Valorisatie

Kernwaarden



Persoonlijk



Verbindend



Nieuwsgierig

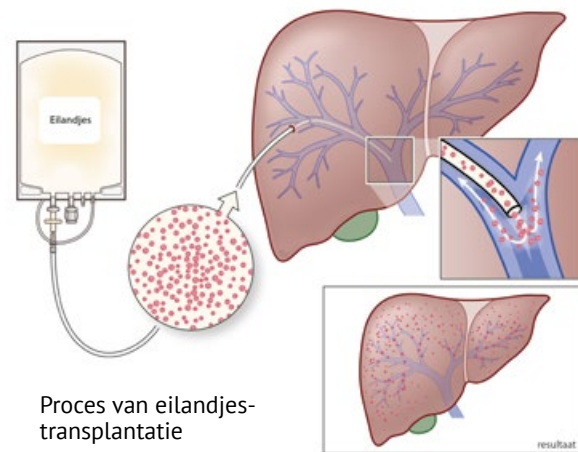
# LUMC als innovator

Van universitair medische centra wordt verwacht dat zij innoveren in academische zorg en bijdragen aan oplossingen die de zorg in de toekomst toegankelijk, betaalbaar en duurzaam houden.

We zien onze bijdrage aan beide vraagstukken in de volgende *societal outreach*-thema's: Regenerative medicine, Population health, Data driven healthcare & artificial intelligence (AI).

## Regenerative medicine

*Regenerative medicine* staat voor innovatieve nieuwe behandelingen gericht op functieherstel van zieke cellen, weefsels en organen. Dit doen we door cellen, weefsels en orgaanfuncties te repareren, te vervangen of te herstellen na opgelopen schade. Denk hierbij aan therapie voor chronische ziekten zoals diabetes, nierziekten en oogaandoeningen.



## Uitgelicht

- *In 2007 is in het LUMC de eerste Nederlandse transplantatie van de eilandjes van Langerhans uitgevoerd. Patiënten met een ernstige vorm van diabetes type 1 komen hiervoor in aanmerking. Met deze eilandjes kan het lichaam van de patiënt zelf weer insuline produceren en is de patiënt niet langer afhankelijk van andere behandelingen. We zijn het enige centrum in Nederland dat deze behandeling uitvoert.*
- *De afgelopen jaren is onderzoek gedaan om hartschade en ritmestoornissen beter te begrijpen en te behandelen. Hoe kan het hart zelf in staat worden gesteld om schade en een verstoord ritme te herstellen? Voor hartpatiënten kan genterapie mogelijk bijdragen aan een verbetering van de kwaliteit en prognose van leven.*

## Population health

*Population health* staat voor duurzame gezondheidszorg om de gezondheid van mensen te bevorderen. We verstaan hieronder: het bestuderen van de overgang van gezondheid naar ziekte in de populatie en onderzoek naar het verkleinen van de kans op ziekte. Daarbij worden interventies ontwikkeld en getoetst om de gezondheid van mensen te verbeteren.



## Uitgelicht

- *In 2016 hebben we de Health Campus Den Haag samen met de Universiteit Leiden geopend. Binnen de Health Campus staan drie principes centraal: het verkleinen van gezondheidsverschillen, een duurzame benadering van zorg en een breed gezondheidsperspectief. De Health Campus investeert in samenwerkingen met partners binnen en buiten de regio met als doel bijdragen aan een gezonde levensverwachting voor iedereen.*
- *Met het Extramuraal LUMC Academisch Netwerk (ELAN) is door de Health Campus een domeinoverstijgende data-infrastructuur voor de regio Haaglanden en Hollands Midden opgebouwd. Deze regio omvat ongeveer twee miljoen inwoners. De samenwerking met het CBS maakt het mogelijk maatschappelijk relevante gegevens te verrijken met gedetailleerde zorggegevens vanuit het sociaal domein, eerstelijns en tweedelijns en met gegevens van het RIVM. Het doel van de data-infrastructuur is gezondheidsvraagstukken te onderzoeken.*

## Uitgelicht

- *We kenmerken ons door passende en waardegedreven zorgprocessen. Dit betekent dat we de zorg of behandeling samen met onze patiënten kiezen. In de afgelopen jaren hebben we een uniforme aanpak ontwikkeld. Onze aanpak is gericht op het samenstellen van multidisciplinaire zorgteams, het inzichtelijk maken van kosten en (generieke) uitkomsten, het inrichten van patiëntbetrokkenheid, het ontzorgen van de zorgprofessional, zorg dichtbij huis leveren als het kan en het evalueren en doortontwikkelen van zorgpaden.*
- *Het regionale SMART-Triage project heeft als doelstelling de triage in ambulances te optimaliseren met behulp van innovatieve technologieën en specialistische expertise. Dit doen we door de doorontwikkeling van het succesvolle HARTc. Hierdoor kan bij patiënten met pijn op de borst beter worden ingeschat of er een cardiale oorzaak aan ten grondslag ligt. In ambulances worden video- en audioverbindingen geïmplementeerd. Zo kunnen artsen op afstand meekijken en beoordelen of spoedvervoer naar het ziekenhuis noodzakelijk is.*

## Data driven healthcare & AI

*Data driven healthcare & AI* staat voor de digitale transformatie binnen onze kerntaken. In het LUMC geloven we dat datagedreven werken en AI een waardevolle bijdrage kunnen leveren aan passende en waardegedreven zorg. Daarom werken we aan het toepassen van verschillende vormen van AI. Van voorspellingsmodellen voor ziektebeelden tot beeld- en spraakherkenning voor het automatiseren van repetitieve taken tot het inzichtelijk maken van complexe stuurinformatie.



# Ons fundament

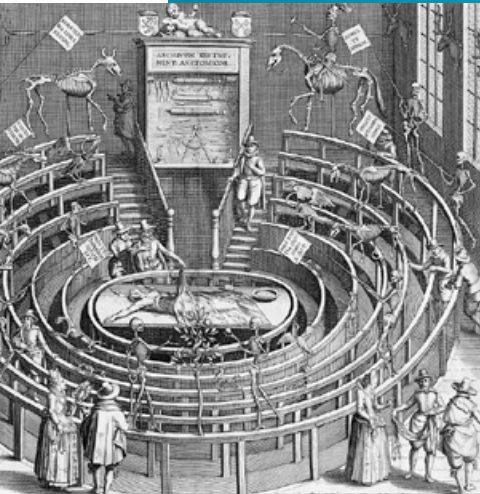
1575

**Eerste universiteit van Nederland**  
In 1575 schonk Willem van Oranje Leiden een universiteit. De universiteit begon met drie faculteiten: Rechtsgeleerdheid, Godgeleerdheid en Medicijnen. In de optocht bij de opening liep ook de eerste professor van de Faculteit Medicijnen: Geraert de Bondt (Bontius). Als eerbetoon aan de eerste hoogleraar Geneeskunde heet de LUMC Research Foundation de Bontius Stichting.



1636

**Eerste academisch ziekenhuis**  
Bij de medische faculteit hoorde naast geneeskunde ook anatomie en plantkunde. Er was een anatomisch theater en een hortus botanicus (botanische tuin). In 1636 kwam daar een aantal bedden in het Caeciliagasthuis (nu Museum Boerhaave) bij voor onderwijs. Daarmee was het eerste academisch ziekenhuis een feit. De internationaal befaamde Herman Boerhaave gaf daar in de vroege 18de eeuw colleges aan het bed.



1873

## Het nieuwe Ziekenhuis

In 1873 opende het academisch ziekenhuis zijn deuren aan de Steenstraat, waar nu het Wereldmuseum huisvest. Later was er behoefte aan meer laboratoriumruimte en meer veilige en comfortabele omstandigheden. Daaraan moest een nieuw ziekenhuis aan de Rijnsburgerweg voldoen. Het zou in paviljoenen worden gebouwd om onderlinge besmettingen te voorkomen. Door de Eerste Wereldoorlog en financiële tekorten begon de bouw pas in de jaren 20 van de 20e eeuw. Van dit complex bestaat nu alleen nog het Poortgebouw.



1915

## Oprichting Willem-Alexander Kinderziekenhuis

In 1915 werd het Willem-Alexander Kinderziekenhuis (WAKZ) opgericht. In 2021 werd het WAKZ compleet vernieuwd met *state-of-the-art* faciliteiten voor de optimale zorg van het kind en ondersteuning van de ouders. Het WAKZ is één van de zeven kinderziekenhuizen van Nederland. Naast alle zorg voor zieke kinderen is het WAKZ gespecialiseerd in o.a. beenmergtransplantaties bij kinderen, neonatologie en aangeboren hartafwijkingen. Het motto van het Willem-Alexander Kinderziekenhuis is dat we samen willen zorgen voor zieke kinderen. We zetten kinderen op de eerste plek, het kind is koning.

*Kind is Koning*



1924

**Willem Einthoven: Nobelprijswinnaar elektrocardiogram**



1965 - 2007

## Leiden ontwikkelt zich tot transplantatiecentrum

**1965:** eerste Europese beenmergtransplantatie  
**1966:** eerste Nederlandse niertransplantatie  
**1968:** eerste Europese stamceltransplantatie bij een baby  
**1984:** eerste Nederlandse alvleeskliertransplantatie  
**2007:** eerste Nederlandse eilandjestransplantatie

1955/1962

## Eerste hartoperatie

In 1955 werd de eerste Nederlandse hartoperatie in Leiden uitgevoerd met hypothermie techniek. Patiënten werden geopereerd na afkoeling tot 29°C in een waterbad, hetgeen stopzetten van de bloedcirculatie voor een periode van 8 à 10 minuten mogelijk maakte. In 1962 werd de eerste Nederlandse interne pacemaker geïmplantieerd.



1984

## Oprichting Leiden Bio Science Park

Na de Tweede Wereldoorlog werd biomedisch onderzoek een steeds belangrijkere taak van de Leidse Faculteit der Geneeskunde. De opleiding Biomedische Wetenschappen komt daaruit voort. Net als de oprichting van het Leiden Bio Science Park in 1984, gericht op bedrijven en kennisinstellingen in de biotechnologiesector.

1995

## Oprichting Centrum voor Aangeboren Hartafwijkingen Amsterdam Leiden (CAHAL)

In 1995 werd het Centrum Aangeboren Hartafwijkingen Amsterdam - Leiden (CAHAL) opgericht. De expertise van drie umc's (LUMC, AMC en VUmc) wordt gebundeld in dit samenwerkingsverband met een uitzonderlijk hoge wetenschappelijke output. Als eerste in Nederland werd de zorg voor kinderen met aangeboren hartafwijkingen op locatie LUMC geconcentreerd. Vanaf 2023 trekken CAHAL en het UMC Utrecht samen op met als doel deze zorg nog verder te optimaliseren.

1996

## Academisch Ziekenhuis Leiden wordt LUMC

De jarenlange samenwerking tussen universiteit en academisch ziekenhuis kreeg in 1996 duidelijk gestalte. Toen gingen deze instellingen op in het Leids Universitair Medisch Centrum (LUMC). Met patiëntenzorg, onderzoek en onderwijs als kerntaken. Op 1 december 2006 kwamen er twee nieuwe gebouwen bij voor onderzoek en onderwijs. Hiermee werd een grote wens werkelijkheid: alle kerntaken op één plek. De verschillende gebouwen zijn verbonden door loopbruggen en tunnels. Dit symboliseert de samenhang van de kerntaken.



2020

**COVID-19 Vaccin in samenwerking met Johnson&Johnson**



2016

## Opening Health Campus Den Haag

In 2016 opende het LUMC samen met de Universiteit Leiden een academische werkplaats in Den Haag. Dat gebeurde samen met de Haagse ziekenhuizen HMC+ en het HagaZiekenhuis, de Universiteit Leiden en de gemeente Den Haag/GGD Haaglanden. Het doel is bijdragen aan een gezonde levensverwachting voor iedereen.



# LUMC in cijfers



**10.000**  
medewerkers

Academische studenten  
**3.400**  
PhD-kandidaten  
**1.700**

**860**  
studenten in opleiding tot verpleegkundige (basis en vervolg)  
+ medisch ondersteunende beroepen

**3 bachelor programma's**  
• Geneeskunde  
• Biomedische Wetenschappen\*  
• Klinische Technologie\*  
\* Topopleiding Keuzegids 2024

**20** operatiekamers  
**5** hartkatheterisatiekamers  
waarvan twee hybride  
**3** interventiekamers radiologie  
waarvan één hybride

Onderwijs & opleiding

**7 masterprogramma's**  
• Geneeskunde • Biomedical Sciences • Technical Medicine  
• Farmacie • Health, Ageing & Society • Population Health Management • Transfusion Medicine and Cellular and Tissue Therapies

Medische vervolgoopleidingen  
**530 aios**  
Bij- en nascholing deelnemers  
**7.600**

Zorg

Ziekenhuisopnames:  
**25.000/115.000**  
(klinisch/dagen)

Eerste bezoeken en herhaalbezoeken:  
**432.000**  
waarvan **35% digitaal**  
SEH-bezoeken:  
**23.000**

Cijfer van patiënten  
**8.6**

**15.000**  
Operaties



Onderzoek

**3.000**  
wetenschappelijke publicaties

## 10 onderzoeksthema's

Eind 2024 vindt de externe onderzoeksvisitatie plaats. De uitkomsten van visitatie geven richting aan nadere aanscherping of beperking van de thema's en de verdere integratie van het portfolio zorg, onderzoek en onderwijs.

1. Academic Pharma
2. Cancer
3. Cardio-Vascular
4. Immunity
5. Infection
6. Lifecourse
7. Medical Genomics
8. Neuroscience
9. Prevention & Lifestyle
10. Regenerative medicine of tissues and organs

Onze uitvindingen  
**36**  
Gelicenseerde technologieën  
**11**

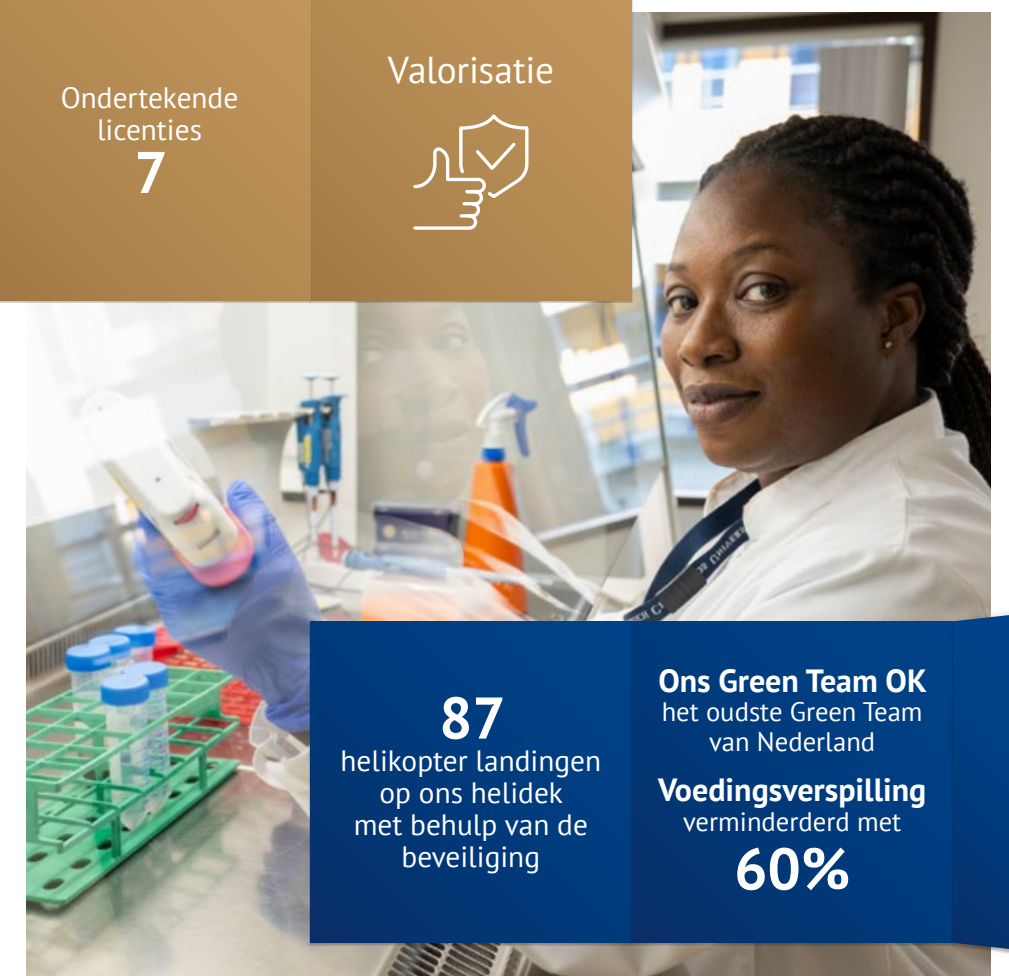
Ondertekende licenties  
**7**

**2.685**  
kinderen geboren (in 2023)

Valorisatie



**Ons restaurant verkoopt lokale producten**  
Rechtstreeks van de boer



**87**  
helikopter landingen op ons helidek met behulp van de beveiliging

**Ons Green Team OK**  
het oudste Green Team van Nederland  
**Voedingsverspilling**  
verminderd met  
**60%**





## Sturingsprincipes

1. We zijn één LUMC; het gezamenlijk strategisch belang staat voorop
2. We zijn transparant over onze afspraken en resultaten; daarop zijn we aanspreekbaar
3. We stimuleren ondernemerschap en innovatie

### 1. Eén LUMC

### 2. Transparant

### 3. Ondernemerschap

# Samen zijn wij LUMC!

Iedereen is welkom in het LUMC. Want samen zijn wij één LUMC. Een plek waar iedereen zich veilig, erkend en thuis voelt. Ongeacht herkomst, religie of geaardheid.

### Kwaliteit is mensenwerk

Kwaliteit is wie wij zijn en wat we doen. Samen creëren we meerwaarde. We zijn nieuwsgierig naar mensen. Ieder mens telt. We vragen onze patiënten naar hun wensen, voorkeuren en verwachtingen. En vragen aan medewerkers wat ze nodig hebben om hun werk goed te doen, vandaag en morgen.

We verbinden verschillende perspectieven. We verbinden kwaliteit, toegankelijkheid en bedrijfsvoering. Onze kwaliteit van zorg is passend, op het juiste moment en op de juiste plek toegankelijk. Onze zorgverlening is effectief en efficiënt. Ons onderzoek richt zich steeds meer op de vragen van de patiënt.

Onze benadering is persoonlijk. We zien de mens achter de patiënt. Tegelijkertijd creëren we een veilige en inclusieve cultuur voor alle medewerkers.

*“Alleen samen creëren we meerwaarde.”*



## Duurzaamheid

*Duurzaamheid is een uitgangspunt in onze zorg, onderzoek, onderwijs en bedrijfsvoering. We nemen verantwoordelijkheid voor het verminderen van ons aandeel in milieuvervuiling, biodiversiteitsverlies en klimaatverandering. Daarom hebben we ons gecommitteerd aan de Green Deal Duurzame Zorg 3.0. We geven daarmee het voorbeeld aan huidige en toekomstige generaties.*

*De komende jaren zetten we ons in om onder andere de CO<sub>2</sub>-uitstoot van vastgoed te reduceren, het percentage plantaardige eiwitten in voeding te verhogen, bekendheid met planetaire gezondheid onder onze medewerkers en studenten te verhogen, het grondstoffenverbruik te verlagen en de medicijnverspilling met 20% te verlagen.*



# Samenwerking door verbinding

## Onze regio in 2023

- 1.983.700 inwoners
- Hoge bevolkingsdichtheid
- Verwachte groei van het aantal inwoners van 27%
- Een derde van de inwoners heeft een migratieachtergrond



Vanuit de verbinding met onze patiënten en vanuit onze rol als universitair medisch centrum pakken we grote maatschappelijke uitdagingen en gezondheidsvraagstukken aan. Daarbij bundelen we onze krachten met onze partners in de regio. En met onze partners binnen en buiten Nederland. Naast zorg richten we ons op wetenschappelijk onderzoek, opleiding en innovatie. Door deze combinatie kunnen we de rol van innovatiemotor van onze regio vervullen.

Onze samenwerkingen reiken van ziekenhuizen in de regio tot aan internationale onderzoekconsortia. Waarbij onze regionale partners de basis vormen, inclusief onze partners in de eerstelijnszorg. In Nederland is ook de samenwerking met de Samenwerkende Topklinische Ziekenhuizen (STZ) en met de andere umc's voor ons belangrijk. Internationaal vinden we onze partners in de expertise van zeldzame aandoeningen, vernieuwend onderwijs en toonaangevend onderzoek. Samen met onze partners verleggen we grenzen voor betere gezondheidszorg en gezondheid van mensen.





## ONZE STRATEGISCHE DOELEN VOOR Future@Work

### Kansen benutten

Wie werkt in het LUMC bouwt mee aan het verbeteren van de gezondheidszorg en de gezondheid van mensen. Onze medewerkers zijn de drijvende kracht en vormen het hart van onze organisatie. Zij garanderen het groeiende aantal patiënten in onze regio de toegang tot zorg. Het aan ons binden, boeien en behouden van medewerkers is essentieel voor onze organisatie. Een prettige werkomgeving is onmisbaar in onze academische en uitdagende omgeving. Dit betekent een cultuur waarin respect, transparantie en toetsbaarheid centraal staat. En erkenning en waardering voor de inzet van onze medewerkers en studenten.



### We kiezen voor

#### Een inclusieve, gelijkwaardige en veilige werkomgeving

We werken aan het vergroten van diversiteit, gelijkwaardigheid en waardering. Zo creëren we samen een omgeving waarin iedereen zich veilig voelt en goed kan functioneren. Vertrouwen in elkaar is daarbij het uitgangspunt. Samen ontwikkelen we omgangsvormen en bevorderen we een open dialoog. We spreken elkaar aan op gedrag. Gesprekken over ervaringen op de werkvloer worden zo een vanzelfsprekendheid. We besteden daarbij nadrukkelijk ruimte en aandacht aan kwetsbare groepen, zoals studenten en medewerkers die aan het begin van hun carrière staan.

#### Talentontwikkeling

Het stimuleren van de talenten van onze medewerkers en studenten maakt onze organisatie toekomstbestendig. Daarom vergroten we voor alle beroepsgroepen opleidingsmogelijkheden, creëren we carrièrepaden en vergroten we de zeggenschap. Zo bieden we al onze medewerkers voldoende perspectief. Hier zijn we al mee gestart, bijvoorbeeld met het programma *Academia in Motion* in samenwerking met de Universiteit Leiden. Hierin komen de thema's Erkennen & Waarderen en *Open Science* samen.

### Ambitie 2028

- We garanderen een plezierige werkomgeving
- We bieden onze talentvolle medewerkers de mogelijkheid zich te ontwikkelen
- Onze leidinggevenden zorgen voor verbinding

### Verbindend leiderschap

Iedereen draagt bij aan het realiseren van veranderingen in de organisatie. Onze leidinggevenden hebben een belangrijke rol bij het realiseren van veranderingen en het tot stand brengen van samenwerkingen. Dit vraagt om verbindend leiderschap. Bij het invullen van sleutelposities wordt niet alleen geselecteerd op basis van kennis en vaardigheden, maar vooral op het talent waarmee iemand kan inspireren en verbinden. Kenmerken als persoonlijk, verbindend, nieuwsgierig, transparant en integer passen hierbij.

### Passende organisatiestructuur en -cultuur

Het versterken van de verbinding tussen onze kerntaken en het zijn van een transparante en toetsbare organisatie willen we terugzien in een andere organisatiestructuur. Onze organisatiestructuur moet de verbinding tussen specialismes en teams verstevigen. Bij een passende organisatiestructuur hoort ook het benoemen van sleutelfunctionarissen voor bepaalde tijd.

### Concreet betekent dit

Een plezierige, inclusieve en veilige werkomgeving creëren we samen. Met voorbeeldgedrag van medewerkers op sleutelposities. We ontwikkelen ons doorlopend door te leren van successen en van fouten. Essentieel is vertrouwen en ruimte om op een respectvolle en veilige manier met elkaar in gesprek te kunnen gaan. Met nieuwe vormen van samenwerken en organiseren, creëren we de voorwaarden waarop we – met alle mensen in en om het LUMC – kunnen blijven inspelen op een veranderende omgeving.



### Uitgelicht

*Het LUMC wordt gedragen door onze betrokken en loyale medewerkers en is verankerd in het hart van Leiden en de randstad. In de stad liggen we dicht bij onze universiteit en het Leiden Bio Science Park. Dit geeft onze talentvolle medewerkers ook de mogelijkheid om zich te ontwikkelen buiten de muren van het LUMC.*







ONZE STRATEGISCHE DOELEN VOOR

# Samen met onze regio, binnen en buiten Nederland

## Kansen benutten

Patiënten kunnen in het LUMC rekenen op passende zorg voor een betere gezondheid. Studenten komen voor modern en inspirerend onderwijs. En goede research-faciliteiten zijn van wezenlijk belang voor het behoud van de aantrekkelijkheid van het LUMC voor onderzoekers. Dit kan het LUMC niet alleen, maar dit doen we samen met onze partners in de regio, en binnen en buiten Nederland. Daarom richten we ons op het versterken van de samenwerking tussen onze medewerkers in zorg, preventie en in het sociaal domein. Het versterken van de (inter)nationale samenwerking binnen onze kerntaken onderzoek en onderwijs is daarnaast een van onze belangrijkste doelen. Daarvoor is het cruciaal dat we over de grenzen van het eigen vakgebied en de muren van ons universitair medisch centrum heen kunnen kijken.

## We kiezen voor

### Gerichte samenwerkingen

De komende jaren zetten we in op het verstevigen van de samenwerking met onze partners. Hierbij zoeken we samen met onze partners voortdurend naar een gemeenschappelijke inhoudelijke ambitie, waarbij we kijken naar hoe we elkaar kunnen aanvullen en versterken. We gebruiken hiervoor het model van onze huidige succesvolle samenwerkingen.

## Ambitie 2028

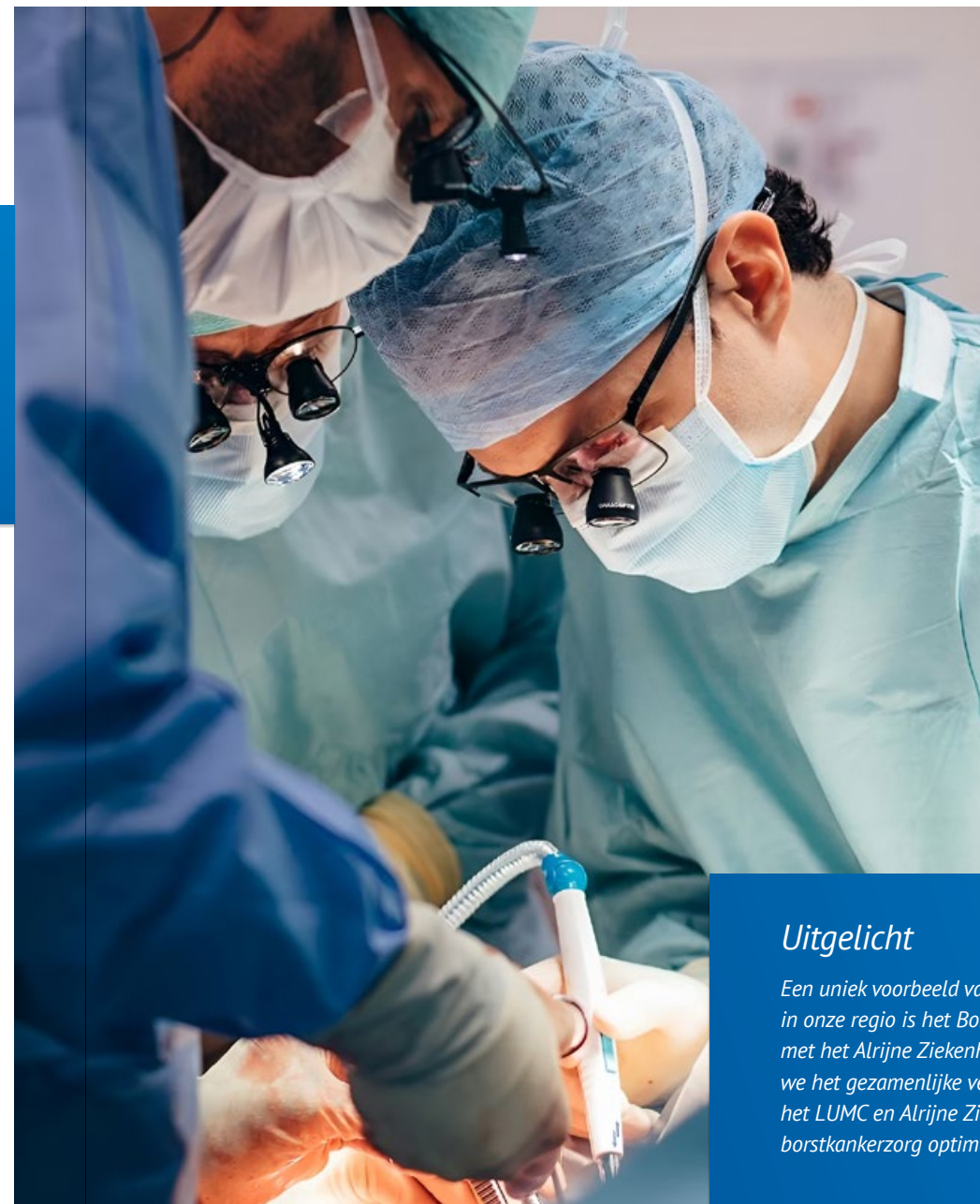
- *We worden ervaren als een gastvrije en betrouwbare samenwerkingspartner*
- *We vervullen de rol als innovatiemotor van de regio*
- *We delen onze expertise met andere centra*

### Samenwerken vanuit de inhoud

Samenwerkingen met onze partners worden georganiseerd rondom patiënten met een bepaalde aandoening. Zo werken zorgteams op verschillende locaties samen. Onze regionale partners vormen de basis, inclusief onze partners in de eerstelijns. Ook de samenwerking met topklinische ziekenhuizen en met de andere umc's is voor ons belangrijk. Internationaal vinden we onze partners in de expertise van zeldzame aandoeningen, vernieuwend onderwijs en toonaangevend onderzoek.

### Innovatiemotor van de regio

In de onderzoeksconsortia waarin we samenwerken of waar we ons bij aansluiten, verzamelen we kennis die in onze regio, landelijk of zelfs internationaal inzetbaar is. Kennis die kan worden toegepast in de zorg, maar ook in het onderwijs aan studenten, medewerkers en onderzoekers in onze regio. Hierin streven we samen met onze partners naar het vertalen van wetenschappelijk werk naar concreet bruikbare innovaties. Ook de lokale samenwerking met het Leiden Bio Science Park is voor ons belangrijk. Deze samenwerking verrijkt ons onderwijs- en opleidingsaanbod.



## Concreet betekent dit

We richten ons naar buiten, stappen over grenzen van het eigen vakgebied heen en bieden ruimte aan onze partners. Om onze ambities op het gebied van samenwerking te realiseren, stellen we ons altijd open, gastvrij en betrouwbaar op. We dragen uit dat we de verbinding willen versterken. Goede samenwerking staat of valt met persoonlijke contacten en het nakomen van gemaakte afspraken. Onze medewerkers zijn het visitekaartje naar buiten richting onze partners. En naar binnen zijn dezelfde medewerkers ambassadeurs voor het realiseren van samenwerking met een naar buiten gerichte blik.

*“We vervullen de rol als innovatiemotor van de regio.”*

## Uitgelicht

*Een uniek voorbeeld van een samenwerking in onze regio is het Borstkankercentrum met het Alrijne Ziekenhuis. Hiermee richten we het gezamenlijke verzorgingsgebied van het LUMC en Alrijne Ziekenhuis voor de borstkankerczorg optimaal en effectief in.*

*Door samen te werken bieden we een groeiend aantal patiënten toegang tot zorg met een nog hoger serviceniveau. En door kennis en expertise te bundelen, kunnen de ziekenhuizen zich naast de zorg nog meer richten op wetenschappelijk onderzoek, opleiding en innovatie.*





### Ambitie 2028

- We zijn de eerste partner voor first-in-human studies
- We leiden samen op en we scouten talenten
- Valorisatie is een speerpunt in ons beleid



Foto: Michael van Vliet

### Uitgelicht

Een uniek voorbeeld van de samenwerking op het LBSP zijn onze shared facilities. Onze partners op het LBSP krijgen de mogelijkheid om gebruik te maken van onze geavanceerde onderzoeksfaciliteiten.



LEIDEN  
BIO SCIENCE  
PARK

### ONZE STRATEGISCHE DOELEN VOOR

# Samen met het Leiden Bio Science Park

#### Kansen benutten

Het LUMC is onderdeel van het grootste ecosysteem van Nederland op het gebied van *life science & health*, het Leiden Bio Science Park (LBSP). De clustering van hoogwaardig onderwijs, onderzoek, zorg en bedrijfsleven trekt studenten, wetenschappers en ondernemers vanuit de hele wereld aan. Het LBSP huisvest de meeste biowetenschappelijke startups in Nederland en is daarmee een belangrijk onderdeel van de Nederlandse kenniseconomie. Het LUMC is er trots op deel uit te maken van dit unieke ecosysteem en hecht veel waarde aan de samenwerking met het LBSP.

#### We kiezen voor

##### Verbinden in onderzoek

Innovatie op het gebied van *life science & health* is de verbindende kracht tussen het LUMC en het LBSP. De komende jaren sluiten we onze onderzoeksthema's zoveel mogelijk aan op de profilerings thema's van het LBSP. Een natuurlijke verbinding vinden we bij hun profilerings thema's: diagnostiek en technologische innovaties voor geneesmiddelenonderzoek, regeneratieve geneeskunde & geavanceerde genterapieën, preventie en leefstijl, vaccins en infectieziekten en AI en Data Science.

Op dit moment zijn er 14 shared facilities met het LBSP: Biobank Facility, Data Analytics Research Facility, Biosafety Level 3 Facility, Centre for Cell and Gene Therapy, Leiden Genome Technology Centre, Facility for Proteomics and Metabolomics, Central Animal Facility, Light & Electron Microscopy Facility, Flow Cytometry Core Facility, iPSC Hotel, Peptide Facility, Protein Facility, Viral Vector Facility, Preclinical Imaging Facility. Deze faciliteiten maken innovatie op het gebied van gezondheid en life science mogelijk.

#### Samen opleiden

We intensiveren onze bestaande verbinding door onze *Human Capital Agenda* aan te sluiten op die van het LBSP. De toekomstige arbeidsvraag is daarin leidend. Om kennis te maken met het LBSP krijgen onze studenten de mogelijkheid om stage te lopen bij bedrijven op het LBSP. We faciliteren ook dat onderzoekers samenwerken met het LBSP door dit op te nemen in de carrièrepaden. Studenten en medewerkers ontwikkelen zich zo tot ondernemende verbinders met de organisaties op het LBSP.

#### Ondersteunen van ondernemerschap

Binnen de samenwerking met het LBSP vergroten we de focus op valorisatie. Het proces van *bench-to bedside* of *bedside-to-bench* versnellen we door onze medewerkers te ondersteunen. Via een zogenoemde *incubator* krijgen zij toegang tot de op het LBSP en in het LUMC aanwezige kennis en begeleiding in ondernemen. Ook ontwikkelt het LUMC zich tot een natuurlijke *preferred partner* voor patenten en *first-in-human studies* voor organisaties op het LBSP.

#### Concreet betekent dit

Samen met het LBSP vergroten we onze innovatieve kracht. Dit doen we door met elkaar onderzoek te doen en samen onze studenten en medewerkers op te leiden. Zo dragen we bij aan de ontwikkeling van onze studenten en medewerkers. Met de focus op valorisatie in ons beleid versnellen we het proces van *bench-to bedside* en andersom.



# Samen in zorg, onderzoek en onderwijs

## Kansen benutten

Het bieden van specialistische zorg aan patiënten met hoogcomplexere aandoeningen en de behandeling van zeldzame ziekten is onze kracht. Ook voor complexe diagnoses komen patiënten naar het LUMC. Daarvoor hebben we zeer specifieke kennis, expertise en hoogtechnologische faciliteiten in huis. Binnen deze 'last resort' functie voor complexe diagnoses combineren we zorg en wetenschappelijk onderzoek. Daarbij zijn we ook voor patiënten buiten de regio een tertiair verwijscentrum.

## We kiezen voor

### Focus op zorg en onderzoek met maatschappelijke impact

Onze zorg en een deel van ons onderzoek verschuift steeds meer naar hoogcomplexere zorg en zeldzame aandoeningen voor patiënten uit onze (boven)regionale samenwerkingen. We verdiepen niet alleen onze kennis en expertise om de belangrijkste complicaties van hoogcomplexere zorg te kunnen behandelen. Onze rol is breder. We dragen ook bij aan goede, toegankelijke en passende zorg voor patiënten met meer frequent voorkomende aandoeningen. We kiezen de komende jaren voor zorg en onderzoek, met een focus op *regenerative medicine*, *population health*, *data driven healthcare* & *AI* om grote maatschappelijke vraagstukken aan te pakken.

### Wederzijdse verbinding tussen ons academisch zorgprofiel en onze onderzoeksthema's

Voor de aanscherping in onze keuzes is een duidelijk criterium nodig en dat is de wederzijdse verbinding tussen ons academisch zorgprofiel en onze onderzoeksthema's. Tegelijkertijd blijft er ruimte voor ons fundamentele onderzoek. In afwachting van de resultaten van de externe onderzoeksvisite in het najaar van 2024 blijven onze huidige tien onderzoeksthema's van kracht.

Verdere integratie betekent het zoveel mogelijk onderbrengen van de zorg bij bestaande onderzoeksthema's. Onderzoeksgroepen die minder sterk zijn betrokken bij de academische zorgpaden worden gestimuleerd om contact te leggen met de kliniek. Dit bevordert het inzicht van onze onderzoekers in het zorgportfolio en de uitdagingen die daar spelen. Daarnaast prikkelt dit om met hun wetenschappelijke werk aansluiting te zoeken bij concrete vragen uit de zorg. Het werkt ook andersom: het klinisch onderzoek wordt gevoed door intensief contact met de meer fundamentele onderzoeksgroepen. De onderlinge uitwisseling realiseren we onder meer door het gericht koppelen van klinici die zijn betrokken bij de academische zorgpaden aan fundamentele onderzoeksgroepeliders.

### Concreet betekent dit

De externe onderzoeksvisite in 2024 geeft richting aan nadere aanscherping of beperking van de onderzoeksthema's. Op basis van de uitkomsten zal de verdere integratie van het portfolio zorg, onderzoek en onderwijs worden vormgegeven. Hierbij wordt gekeken naar hoeveel ruimte het onderzoek krijgt dat niet direct is gekoppeld aan zorg. En ook andersom: hoeveel ruimte zorg krijgt die niet direct is gekoppeld aan onderzoek.



Foto: Sander van den Bosch

## Ambitie 2028

• We kiezen voor een integrale benadering van onze kerntaken onderzoek, onderwijs, zorg



## Uitgelicht

Een uniek voorbeeld van de samenwerking tussen onze kerntaken is onze succesvolle stamceltherapie bij baby's met de levensbedreigende afweerstoornis SCID. Om deze patiënten adequaat te kunnen behandelen, is een gentherapie ontwikkeld. Hiervoor worden stamcellen van de patiënt zelf gebruikt. Ook patiënten uit het buitenland kunnen stamcellen naar het LUMC opsturen voor genetische reparatie. We passen gentherapie toe en sturen de aangepaste stamcellen terug naar het centrum waar ze het via een infuus toedienen aan de patiënt. De patiënt en ouders kunnen tijdens het maandenlange behandeltraject zo in hun eigen vertrouwde omgeving blijven.



# Samen naar het onderwijs van de toekomst

## Kansen benutten

Het LUMC heeft een uniek portfolio van opleidingen in huis. Met drie universitaire bacheloropleidingen, zeven universitaire masteropleidingen, verpleegkundige en medische ondersteunende opleidingen, medische vervolgoopleidingen, PhD-programma's en nascholing bieden we de mogelijkheid tot *life long learning*. Vanuit dit brede portfolio bereiden we studenten en medewerkers voor op actuele en toekomstige gezondheidsvraagstukken.



## Ambitie 2028

- We bieden passende opleidings- en ontwikkelings-trajecten aan onze studenten en medewerkers
- We leiden op in learning communities
- Data sciences en AI zijn geïntegreerd in ons opleidingsaanbod

## We kiezen voor

### Passende opleidings- en ontwikkelingstrajecten

Ons brede portfolio biedt de mogelijkheid voor passende opleidings- en ontwikkeltrajecten die aansluiten op de persoonlijke behoefte van onze studenten en medewerkers. Ook biedt dit de mogelijkheid tot discipline overstijgend leren en werken. Het onderwijs wordt aangeboden in de vorm van *blended learning*, met een combinatie van fysieke werkvormen en online leeractiviteiten. Waar mogelijk bieden we geïndividualiseerde onderwijsmethoden en stimuleren we onderzoekend leren met ruimte voor creativiteit, eigen keuzes en persoonlijke ontplooiing. Ook de wetenschappelijke vorming staat centraal in onze opleidingen. Met deze competenties en analytische vaardigheden zijn onze studenten en medewerkers in staat om oplossingen te vinden voor maatschappelijke uitdagingen op het gebied van zorg en gezondheid. Zo ontwikkelen ze zich tot teamspelers, netwerkers, ondernemers en innovatieve denkers.

### Versterken van onze learning communities

Het opleiden van studenten en medewerkers doen we in *learning communities* met onze partners in de regio. Denk hierbij aan andere faculteiten van de Universiteit Leiden, Hogeschool Leiden, nabijgelegen ziekenhuizen, huisartspraktijken, GGZ- en VVT-instellingen, GGD en partners in onze OOR-regio. Op nationaal niveau stemmen we ons onderwijs af met de beroepsverenigingen. De samenwerking is breed; van het unieke ecosysteem van het Leiden Bio Science Park om de hoek tot onze internationale partners die toegang geven tot de internationale academische gemeenschap. Zo leiden we studenten en medewerkers op tot professionals die samen werken aan betere zorg en gezondheid.

## Uitgelicht

Onze bacheloropleiding Biomedische wetenschappen is voor de zevende keer op rij bestempeld als topopleiding door de Keuzegids Universiteiten. Hiermee scoort deze bacheloropleiding het hoogst van alle biomedische wetenschappen-opleidingen in Nederland.



## Technologie in ons opleidingsaanbod

*Data driven healthcare & AI* spelen de komende jaren een steeds belangrijkere rol in de ondersteuning van de dagelijkse werkzaamheden in zorg, onderzoek, onderwijs en bedrijfsvoering. Daarvoor zijn andere competenties en vaardigheden nodig. We breiden de toepassing van technologie in ons opleidingsaanbod uit met de introductie van een 'technische lijn'. Hiermee verwerken we de toepassing van nieuwe technologieën binnen de opleidingen. Onze studenten en medewerkers leren zo om datagedreven te werken en AI toe te passen in hun werk of onderzoek.

## Concreet betekent dit

De samenwerking tussen onze opleidingen moet worden versterkt om de opleiding van studenten en een toekomstbestendige ontwikkeling van medewerkers te kunnen waarmaken. Door gezamenlijk te leren – juist ook buiten de muren van het LUMC – worden onze studenten *health professionals* die zijn voorbereid op toekomstige gezondheidsvraagstukken. Bij het toepassen van innovaties in ons onderwijs doen we ook doorlopend onderzoek naar de effectiviteit ervan. Hierbij maken we gebruik van *data-* en *learning analytics*. Zo zorgen we ervoor dat studenten kunnen profiteren van de optimale inzet van lesmethoden en verbeteren we ons onderwijs continu.

*“Met het verwerken van nieuwe technologieën in onze opleidingen leren onze studenten en medewerkers dit toe te passen in hun dagelijkse werk of onderzoek.”*



# Digitaal dichtbij

## Ambitie 2028

- We implementeren voortdurend nieuwe digitale zorgconcepten
- Ons dataplatform is een zorgdatahub
- Ons AI-expertisecentrum onderzoekt, implementeert en evalueert AI

### Kansen benutten

Nieuwe technologieën veranderen ons dagelijks leven en ook de manier waarop we zorg verlenen en gezondheid bevorderen. Door het analyseren van data in zorg en onderzoek willen we ziekteprocessen en behandelingen nog verder verbeteren. Met behulp van digitalisering, met name gericht op het ontwikkelen van innovatieve methoden en technologieën, dragen we bij aan op maat geleverde gezondheidszorg. Dit doen we met oog voor toegankelijkheid en duurzame gezondheidszorgoplossingen.

### We kiezen voor

#### Standaardiseren door te harmoniseren

Het verbinden van onze vier kerntaken door middel van data is van groot belang. Het verbinden en uitwisselen van data is alleen mogelijk als data is gestandaardiseerd. In de komende jaren focussen we ons op de juiste werkafspraken die nodig zijn om dit te bereiken.

#### Data toegankelijk, begrijpelijk en bruikbaar maken

We maken data toegankelijk en uitwisselbaar binnen het LUMC, in de regio en daarbuiten. Zo kunnen we samen met de eerste en tweede lijn en het sociaal domein passende en waardegedreven zorg doorontwikkelen. We zetten technologie in die het mogelijk maakt om de gezondheid van de bevolking te verbeteren: *population health*. Dit evalueren we in wetenschappelijk onderzoek. Intern werken we in multidisciplinaire zorgteams aan het verbeteren van zorguitkomsten. Ons doel is ambitieus: eind 2025 willen we zorgdata op het juiste moment vindbaar, toegankelijk, begrijpelijk en bruikbaar maken voor de juiste personen. Daarnaast gaan we verder met het programma *Academia in Motion*, waarbij we werken aan het vrij toegankelijk maken van wetenschappelijke publicaties. En we op systematische wijze onze datasets, codes en voorspelmodellen via open access toegankelijk maken.

#### Ontwikkelen van een zorgdatahub

We ontwikkelen ons dataplatform door naar een zorgdatahub. De digitale basissystemen maken we zoveel mogelijk interoperabel (koppelbaar), mede door te standaardiseren. We maken data zodanig uitwisselbaar dat we er zowel zorg, onderzoek als onderwijs mee kunnen verbeteren en valorisatie kunnen bevorderen. Als verbindende kracht in de regio stellen we de zorgdatahub beschikbaar aan regionale ziekenhuizen, waardoor een regionale zorgdata-infrastructuur ontstaat. Ook op bovenregionaal niveau werken we samen om de zorgdata-infrastructuur te verbeteren. Het kunnen uitwisselen van data vraagt om goede afspraken over zowel het beheer van deze data als het gebruik.

#### Nieuwe digitale zorgconcepten

Met (digitale) innovaties en onze *@Home* toepassingen als apps, digitale consulten en slimme hulpmiddelen, kunnen we de zorg beter toegankelijk, persoonlijk en betaalbaar te maken. Daarnaast verbeteren en verduurzamen we behandelmethoden door het analyseren van data uit zorg en onderzoek. We kunnen door deze data te delen, samen met onze partners in de keten, passende zorg op de juiste plek beschikbaar maken en onze professionals hierdoor ontzorgen.



### Uitgelicht

*LUMC@Home is een uniek voorbeeld van een 'nieuwe technologie' die de manier waarop we zorg verlenen heeft veranderd. In 2015 zijn we gestart met The Box. Een pakket met verschillende apparaten voor het uitvoeren van thuismonitoring. Inmiddels zijn de mogelijkheden voor thuismonitoring uitgebreid en worden binnen het LUMC meer toepassingen van monitoring op afstand ingezet. Dit is een belangrijk onderdeel van toekomstbestendige, duurzame zorg op de juiste plek. Hierdoor kan een patiënt veilig op afstand worden gemonitord en is minder ziekenhuisbezoek noodzakelijk. Daarnaast speelt thuismonitoring een ondersteunde rol bij de toenemende zorgvraag en schaarste aan personeel.*



#### Innovatie stimuleren door het delen van resultaten

Om inspiratie en ideeën te genereren voor nieuw onderzoek en toekomstige innovaties, vergroten we de zichtbaarheid door ontwikkelingen en resultaten zowel intern als extern te delen. Hierbij richten we ons op onze eigen *societal outreach*-thema's, onderzoeksthema's en de profileringsthema's van het Leiden Bio Science Park, relevante sectorplannen van de Rijksoverheid en stimuleringsprogramma's van de Universiteit Leiden.

#### LUMC als AI-expertisecentrum

Het LUMC werkt nauw samen als onderdeel van Medical Delta en met de Universiteit Leiden aan AI. Met de Universiteit Leiden wordt samengewerkt om te komen tot een AI-expertisecentrum voor onderzoek, implementatie en evaluatie van AI. Ook de Health Campus Den Haag speelt hierin een belangrijke rol. Binnen deze samenwerking wordt onder meer ingezet op de privacyaspecten en de toepasbaarheid in de praktijk.

### Concreet betekent dit

Het waarmaken van onze ambities op het gebied van *data driven healthcare* en *life science* vraagt om beschikbaarheid van relevante en uitwisselbare data en verdergaande standaardisatie door middel van de juiste werkafspraken. Om (digitale) technologie optimaal in te zetten gaan professionals vanuit verschillende domeinen en disciplines nauwer samenwerken. Onze medewerkers bieden we de ruimte om benodigde (digitale) vaardigheden te ontwikkelen en krijgen zo concrete handvatten om bij te dragen aan de digitale transformatie van onze organisatie.



# Dankwoord

Tijdens de totstandkoming van onze strategie 2024-2028: *Door gezondheid gedreven* hebben we gezien dat veel medewerkers uit alle lagen van onze organisatie de tijd hebben genomen om ideeën, kennis, informatie en ervaring te delen. De input van de zes adviesteams en van de ruim 300 medewerkers tijdens de open strategiesessies zijn van grote waarde geweest. Dat geldt ook voor de bijdrage van de divisiebesturen, afdelingshoofden en voor de input van de meer dan 50 afdelingsbezoeken en bezoeken aan de directoraten. Hierbij hebben we ruim 500 medewerkers gesproken. Als raad van bestuur willen we alle betrokkenen bedanken voor hun inzet en gedegen werk. Onze strategie is gezamenlijk tot stand gekomen en laat zien hoe we onze krachten bundelen om een toekomst van betere zorg en gezondheid te creëren. Want samen zijn we één LUMC.







| Door  
**gezondheid**  
gedreven



## Colofon

Door gezondheid gedreven  
© LUMC 2024

**Illustratie**  
Eilandjestransplantatie - Manon Zuurmond

**Advies & Vormgeving**  
Cats & Dogs creatieve communicatie, Leiden

**Druk**  
Okay Color Graphics BV, Alphen aan den Rijn

### Contactgegevens

*Bezoekadres:*  
LUMC  
Albinusdreef 2  
2333 ZA Leiden  
Tel. 071 526 91 11

*Postadres:*  
Postbus 9600  
2300 RC Leiden





